



İZMİR SMMMO ve BİRİMLERİ

2009 YILI

FAALİYET RAPORU

İçindekiler

1. İZMİR SMMM Odası

- 1.1. Oda Başkanı'nın Sunuşu
- 1.2. Genel Başkanın Sunuşu
- 1.3. Oda'nın
 - a) Misyonu
 - b) Vizyonu
- 1.4. Kurullar
 - 1.4.1. Yönetim Kurulu
 - 1.4.2. Denetleme Kurulu
 - 1.4.3. Disiplin Kurulu
 - 1.4.4. TESMER İzmir Şubesi Yönetim Kurulu
 - 1.4.5. İZSMMMO Hizmet ve Eğitim İşletmesi Yönetim Kurulu
 - 1.4.6. Haksız Rekabet Kurulu
- 1.5. Örgütlenme Kurullarımız
 - 1.5.1. Danışma Meclisi
 - 1.5.2. İlçe temsilcilikleri
 - 1.5.3. Semt temsilcilikleri
 - 1.5.4. Meslek komiteleri
- 1.6. Yardımcı organlar
 - 1.6.1. Yardım Fonu Komisyonu
 - 1.6.2. Satınalma Komisyonu
 - 1.6.3. Tahkim Kurulu
 - 1.6.4. Yayın Kurulu

2. Dünya Ekonomisi

3. Türkiye ekonomisi

4. Sayılarla İzmir SMMMO

5. Oda faaliyetleri

- 5.1. Mesleki faaliyetler
- 5.2. Toplumsal faaliyetler
- 5.3. Oda yayınları

1 İZMİR SMMM ODASI

1.1. Oda Başkanı'nın Sunuşu

Sevgili Meslektaşlarım,

Geçen yıl faaliyet raporunda, dünyada yaşanan küresel mali krizin ülkemizi etkilediğini, 2009 yılının ilk altı ayında daha yoğun bir şekilde de etkilemeye devam edecek demiştim. Üzülerek ifade edeyim ki 2009 yılı ekonomik anlamda çok zor geçti. 2010 yılına girmemize rağmen krizin etkilerinden ülke olarak henüz kurtulamadık.

Bu krizi meslektaşlar olarak derinden yaşadığımızı, tahsilatlarımızı çok etkilediğini ve tahsilat ile ilgili vermiş olduğumuz önerileri ilgili bakanlık dikkate almadığı için yasal bir düzenlemeye gidilmediğinden büyük sorunlar yaşadığımızı defalarca belirttik ve yaşamaya da devam edeceğimiz ortadadır.

Ayrıca ekonomideki daralma nedeniyle iş kaybına uğradık. Bu durum ise meslek mensupları arasında haksız rekabet oluşmasına neden olmuştur. Meslek mensupları olarak bu tür krizlerden yara almadan kurtulmamız için; mesleğimizle ilgili yeni iş alanları yaratmak ve mesleğimizde acilen uzmanlaşma ve branşlaşmaya gitmemiz çok önemlidir ve mesleğimizin önünü açacak gelişmelerdir.

Diğer önemli konu ise, UFRS ve Denetim Standartları ile ilgili eğitime önem vererek, Türk Ticaret Kanunu taslağındaki denetim sürecini yakından takip etmeliyiz.

2011 Yılında zorunlu meslek içi eğitimi mutlaka başlatmalıyız. Bu ve buna benzer mesleki sorunlarımızı çözmeye yönelik gerekli tedbirler ve önlemlerle ilgili raporlar TÜRMOB'a Maliye Bakanlığı'na sunulmak üzere iletilmiştir.

Değerli Meslektaşlarım,

3568 sayılı yasayı değiştiren; 26.07.2008 tarih ve 26948 sayılı Resmi Gazete'de yayımlanan 5786 sayılı Kanununun 16. Maddesi ile Kanununun 41. Maddesine eklenen fıkrada "Odalar ve Birlik her yılın faaliyet raporlarını ve mali tablolarını izleyen yılın Ocak ayı sonuna kadar internet sitelerinde yılsonuna kadar kalmak üzere yayımlar" denmektedir.

Bu amaçla 01.01.2009 - 31.12.2009 dönemi ile ilgili oda faaliyetlerimizi kısaca faaliyet raporunu ve yine aynı döneme ait mali tablolarımızı ilgili yasa gereği sizlerin bilgilerinize sunmak üzere web sayfamıza konulmuştur.

Bu raporların hazırlanmasında emeği geçen Kurul Üyelerimize, ayrıca yönetim olarak bizlere her zaman yardımcı olan Komite Başkanlarımıza ve Komite Üyelerimize, Semt ve İlçe Temsilcilerimize ve yardımcılarına, eğitimcilerimize, Oda personelimize ve her zaman yanımızda olan siz değerli üyelerimize çok teşekkür ederim.

Raporlar ile ilgili görüş ve önerileriniz bize yol gösterecek ve ışık tutacaktır.

Bu duygu ve düşünce ile hepinize, kurul üyesi arkadaşlarım adına sevgi ve saygılarımı sunar, işlerinizde başarılar dilerim.

Feyzullah Topçu
Başkan

1.2. Genel Başkanın Sunuşu

Çok kötü bir yılı geride bıraktık. Dileğimiz, geride kalan 2009 yılının en kötü yılımız olmasıdır. Böyle dönemlerde, ülkemizde muhasebe meslek mensuplarının doğasında sıkıntılar hep ikiz yaşanır. Meslektaşlarımız sıkıntılı yıllarda, kendi sıkıntıları yanı sıra müşterilerinin de sıkıntılarını yaşarlar.

Müşterilerimizin sıkıntılarını onlarla birlikte yaşarken bu sıkıntıların türevi olarak kendimizin de sıkıntıları artmaktadır. Bu sıkıntıların giderilmesi için iş olanaklarının geliştirilmesi gerekmektedir. Bu konuda mesleki faaliyetlerimize ihtiyaç duyan kurumların gerekli duyarlılığı göstermesi gerekmektedir.

Muhasebe mesleğinde müşterilerin yüzde doksandan fazlasını oluşturan küçük ve orta ölçekli işletmelerin işlerinde ciddi bir daralma yaşanmaktadır. Türkiye Başbakanı, "artık bakkal amca devri kapandı" diyerek özellikle küçük işletmelere hizmet veren müşterilerimize işlerinin biraz daha daralacağını müjdelemiştir! Başbakan Erdoğan, küçük işletmelere "artık devriniz sona erdi; devir büyüklerin ve egemen kapitalin devridir; başınızın çaresine bakınız" demek istemektedir.

Başbakanın bu açıklamayı yaptığı sıralarda; ABD Başkanı Barack Obama, işçi alımı yapan ve işçi ücretlerinde artırıma giden küçük işletmelere 33 milyar dolar vergi indirimi desteği planladığını açıklıyordu. Obama, bu yıl küçük işletmelere ve bu işletmelerin istihdam yaratma gücüne odaklanacağını belirterek bu işletmelerin her üç ayda bir kredi talep edebileceklerini söylüyordu.

ABD Yönetimi küçük işletmeleri desteklemeye odaklanırken; Türkiye'de Hükümet küçük işletmelerin artık kapanma yoluna gitmelerine ilişkin yol haritasını çizerek, uygulayacağı politikalarla özel sektörün ve girişimciliğin kapısını küçük işletmelere kapatmaya hazırlanıyor. Bu yaklaşımın türevi, muhasebe mesleğini serbest yürütenlerin müşteri kitlesine darbe vurularak iş olanaklarını azaltan bir değişim sürecinin yaşanmaya başlanmasıdır.

Bu durum karşısında izlenecek yol, muhasebe meslek mensuplarının yaşanacak değişime karşı direnç göstererek geleceği beklemeksizin kendilerinin geleceği şekillendirmeleridir. Bu değişim sürecinde meslek örgütümüze ve her bir meslektaşımıza düşen en önemli görev, **geleceği beklemek yerine geleceği belirlemektir**. Bu amaçla izlenecek yolda beklenen; gerek muhasebecilerin ve gerek denetçilerin hem mesleklerinin geleceğini belirlemeleri, hem de muhasebe hizmetlerinden yararlanan kişilerin ve kuruluşların geleceklerini şekillendirmeleridir. Meslek mensupları ve örgütleri olarak, geleceği inşa etmeye yönelik gayret göstermemiz ve buna yönelik politikalar geliştirmemiz gerekiyor. Bu yüzden geleceğin hedeflerini büyük tutmak ve sosyal sermaye birikimimizi oluşturmak zorundayız.

Türkiye'de muhasebe ve denetim mesleğinin gelişimi için yapmamız gereken beş önemli görev vardır. Bunlardan birincisi mevcut hizmetlerimize ek talep yaratılmasıdır. İkincisi mesleğin hizmet alanını genişletmek ve yeni alanlarda talep yaratmaktır. Üçüncüsü muhasebe ve denetim standartlarını ve kavramsal çerçeveyi geliştirmek; muhasebe ve denetim uygulamalarının kalitesini yükseltmektir. Dördüncü görev; muhasebe mesleğinin kamusal denetimini sağlayarak mesleğin kamusal güven derecesini yükseltmek ve son olarak çağımızın getirdiği değişim ve dönüşüm fırsatlarını mesleğin lehine çevirmek olmalıdır. **Bu hedeflerin alt yapısını oluşturmak meslek örgütünün, bu hedefleri yakalama mücadelesi ise muhasebe ve denetim meslek mensuplarının görevidir.**

Bu amacı gerçekleştirmek için öngörülen vizyonumuzun odaklandığı hedef; Türkiye'de muhasebe ve denetim mesleğinin, uluslararası meslek kurallarına ve meslek çerçevesi ile meslek etiğine (meslek deontolojisine) yakınsak tam uyumlu olmasını sağlamaktır. Bunun

için uluslararası muhasebe standartları ile uluslararası denetim ve güvence standartlarına uygun uygulamalar; uluslararası muhasebe etiği ve disiplin hukuku ile uluslararası eğitim standartlarına uyumlu bir mesleki yapılanma; sürekli mesleki gelişime odaklanan eğitim ile muhasebe mesleğinde uzmanlaşma ve bu uzmanlaşmanın sertifikasyonu hedeflenmektedir.

Bu bağlamda görevimiz, muhasebe meslek mensuplarını savunmak ve mesleki dayanışmayı geliştirmek; meslek mensuplarının haklarını koruyarak yeni iş olanakları yaratmak ve ulusal katma değerden hak ettikleri payı almaları için yapılan çalışmalarını artırarak sürdürmektir.

Bugüne kadar önemli başarılar elde etmiş olmamıza karşın, gerçekleştirmemiz ve ulaşmamız gereken büyük hedeflerimiz var. Biz, birlikteliğimizi, dayanışmamızı koruduğumuz ve birbirimize sahip çıktığımız sürece önümüzdeki tüm engelleri aşarız ve mesleğimizi yüceltiriz.

Yarınlara umutla bakalım, çünkü gelecekteki güzel günleri ancak birlikte ve dayanışma içinde olursak bugüne çekerek şekillendirebiliriz.

Dr. YMM. Masum TÜRKER
TÜRMOB Genel Başkanı

1.3. Oda'nın

a) Misyonu

Meslek örgütlerimizin aşağıda yazılı konulardaki çalışmalarına katkıda bulunmak üzere;

Odamızın kurulları, temsilcilikleri, komiteleri ve tek tek üyelerimizin gönüllü katılımı ile mesleğimizin ve meslek mensuplarımızın toplumsal etkinlik ve yararını arttırmak,

Meslek yaşamız ve yönetmeliklerdeki eksik ve hatalı hükümlerin giderilmesi ile meslek yaşamızdaki anti-demokratik maddelerin yeniden düzenlenmesi konusunda çalışmalar yapmak,

Mesleki örgütümüzü kamuoyunda güçlendirmek ve etkinliğini artırmak,

Meslek mensuplarımızın ekonomik, sosyal ve kültürel olarak geliştirilmesi, çalışma koşullarının iyileştirilmesi ve saygınlığının artırılması için gerekli çalışmaları yapmak,

Meslek mensupları arasındaki haksız rekabeti önlemek, meslek etik kurallarına uymak için çalışmak, dayanışma ve yardımlaşmanın gelişmesini sağlamak,

Meslek mensuplarımızın hak ve menfaatlerine saygı duymak ve korumak

Toplumumuzun aydın kesiminden olmanın sorumluluğu içinde, başta mesleki sorunlarımız olmak üzere ülkemizin ekonomik ve sosyal sorunlarını aşabilmesine, demokrasinin ülkemizde tüm kurum ve kurallarıyla yerleşebilmesine katkıda bulunmak.

İnsanlığa ve çevreye, evrensel değerlere sahip çıkmak, sorumluluklarımızı yerine getirmek.

b) Vizyonu

Tüm Oda üyelerimizin meslek yasası ve meslek etik ve rekabet kurallarına uygun olarak mesleklerini yapmalarını sağlamak;

İçinde bulunduğumuz dönemin bir gereksinimi olarak sürekli eğitim ile meslektaşlarımızın bilgi donanımı artırmak, güncellemek ve yenilemek;

Dünyadaki tüm muhasebe meslek mensupları ve meslek örgütleri için önem taşıyan değerleri ülkemizdeki meslek mensupları ve meslek örgütleri için yaşama geçirmek;
Uluslararası meslek, muhasebe ve denetim standartlarını ülkemizde de koşullara göre düzenleyerek belirlemek;

Meslektaşlarımızın bilişim teknolojilerindeki gelişmeleri tanımalarını ve kullanmasını sağlamak ve küresel rekabete ayak uydurabilmesinin yöntemlerini geliştirmek;

Meslektaşlarımızın bilgi yönetimi konusunda söz sahibi olmalarını sağlamak;

Meslek örgütünde ve meslektaşlarımızın bürolarında üretiminde hizmetlerde toplam kalite yönetimini öne çıkarmak;

Sosyal sorumluluk açısından sivil toplum örgütleri ile sağlıklı, kalıcı ve eşit ilişkiler kurmak;

Katılımcılığa açık olmak. Başta tüm yöneticileri ve üyeleri olmak üzere yukarıdan aşağıya doğru takım çalışması kültürünü oluşturmuş duyarlı ve yenilikçi bir Oda anlayışını egemen kılmak.

1.4. Kurullar

1.4.1. Yönetim Kurulu

Başkan: Feyzullah TOPÇU

1955 Kars doğumlu. Anadolu Üniversitesi İ.İ.B.F. mezunu. 1990 yılında başladığı mali müşavirlik mesleği ile birlikte İzmir SMMM Odası çalışmalarına aktif olarak katıldı. 1996-2004 yılları arasında Başkan Yardımcısı olarak görev aldı.2004 yılından bugüne dek Oda Başkanı olarak görevini sürdürmektedir. Evli ve bir çocuk babası.

Başkan Yardımcısı: Metin AKSOY

1963 Kayseri doğumlu. ilk ve orta okulu şereflikoçhisar da tamamladı. Ankara Maliye Okulu ve Muğla İ.İ.B.F. İşletme bölümü mezunu. 1981 - 1988 yılları arasında İzmir Defterdarlığı Kemeraltı vergi dairesinde Vergi memuru olarak görev yaptı. 1988 yılında mesleğe başladı. Ve 1995 yılında SMMM oldu. 2000-2002 döneminde Disiplin Kurulu üyesi olarak görev yaptı. 2002-2004 döneminde Disiplin Kurulu Başkanlığı, 2004-2006 ve 2006 - 2008 dönemlerinde Oda sekreterliği görevini üstlendi. Evli ve bir çocuk babası.

Oda Sekreteri: İlhan BORA

1957 Foça doğumlu. Anadolu Üniversitesi İktisat bölümünde öğrenimini sürdürüyor. 1985 yılında mesleğe başlayan Bora, bu tarihten itibaren bağımsız olarak kendi bürosunda çalışıyor. 1994-1996 yılları arasında Tesmer İzmir Şubesi Yönetim Kurulu üyeliği 1996-1998 döneminde İZSMMMO Oda Sekreterliği görevlerinde, 2002-2004 çalışma döneminde Eğitimden Sorumlu Koordinatör üye görevlerinde bulundu. Evli ve bir çocuk babası.

Sayman: Halil KIRLI

1966 Karsiyaka doğumlu. Karsiyaka Lisesi ve 1989 D.E.Ü. I.I.B.F. İktisat Bölümü mezunu. 1982 yılında mesleğe başlayan KIRLI, 1995 yılından bu yana SMMM olarak kendi bürosunda faaliyetine devam etmektedir. 1994-1996 dönemi Çankaya Semt Temsilciliği yapan Kırılı Odanın çeşitli komitelerinde görev almıştır. Evli ve iki çocuk babasıdır.

Koordinatör üye: Erkan YILDIRIM

1969 Karsiyaka doğumlu. Anadolu Üniversitesi İktisat Bölümünde öğrenimini sürdürüyor. 1992 yılından bu yana mesleğine Serbest Muhasebeci olarak devam ediyor. 2005-2008 yılları arasında MMBD Karsiyaka Şubesi Başkanlığını görevini yürüttü..Evli ve bir çocuk babası

1.4.2. Denetleme Kurulu

Başkan: Hüseyin HAMAMCILAR

1955 (istip) Yugoslavya doğumlu. Ege Üniversitesi İşletme Fakültesi mezunu. İzmir SMMMO'nda 2000-2002, 2002-2004 çalışma dönemlerinde Denetleme Kurulu üyeliğinde görev aldı. Evli ve iki çocuk babası.

Üye: Ömer AKBAŞ

1965 Eskişehir doğumlu. 1986 yılından Anadolu Üniversitesi İşletme Bölümünden mezun oldu. SMMM olarak serbest çalışıyor. Evli ve iki çocuk babası.

Üye: Ayten KARADAĞ

1954 Kars doğumlu. İlk ve Orta eğitimini Tire'de , lise eğitimini ise İzmir Ticaret Lisesi'nde tamamladı. Anadolu Üniversitesi Açık Öğretim Fakültesi İktisat Bölümü ön lisans mezunu. 1976 yılında Maliye Bakanlığı İzmir Defterdarlığı Gider Vergi Dairesinde göreve başladı. 1996 yılında emekliye ayrıldı. Tüm Maliye Sen Sendikası Kurucu Üye ve İzmir Örgütlenme Sekreteri olarak 9 yıl görev yaptı. 2000 yılında Serbest Muhasebeci olarak mesleğe başladı. Oda faaliyetleri içinde Basmane Semt Temsilciliği görevini yürüttü. Halen Serbest Muhasebeci olarak mesleğini icra etmektedir.

1.4.3. Disiplin Kurulu

Başkan: Şükrü PARMAKLI

1957 Ovacık doğumlu. 1979 yılı Ege Üniversitesi İşletme Fakültesi'nden mezun oldu.. 1985 yılından bu yana Karsiyaka'da SMMM olarak çalışmalarını sürdürüyor. 1998--2002 yılları arasında iki dönem Karsiyaka Semt Temsilcisi olarak görev yaptı.2002 yılında Disiplin Kurulu Üyeliğine seçildi. Halen Disiplin Kurulunda Başkan olarak görev yapmaktadır.

Başkan Yardımcısı: Zeki KAPTAN

27.07.1957 doğumlu, İzmir Merkez Ticaret Lisesi, Dokuz Eylül İşletme Fakültesi mezunudur. 13 Yıl Vergi Denetmenliği yaptıktan sonra, 1998 yılından itibaren SMMM olarak mesleğine devam etmektedir. Zeki Kaptan evli olup bir kız ve bir oğlan çocuk babasıdır.

Sekreter: Mehmet Faruk AKSU

1955 İzmir doğumlu. İlk, orta ve lise öğrenimini İzmir'de tamamladı. 1993 tarihinden bu yana SM olarak çalışmaktadır. Eylül 1997-Eylül 2001 dönemlerinde Mali Müşavirler Muhasebeciler Birliği İzmir Şube Başkanlığı, Aralık 1999-Aralık 2001 dönemlerinde ise Mali Müşavirler Muhasebeciler Birliği Genel Merkez Başkan Yardımcılığı görevlerinde bulundu. 2002-2004 yıllarında İZSMMMO Disiplin Kurulu Sekreterliği görevinde bulundu. Evli ve iki çocuk babası.

Üye: Ercan KILINÇCI

1965 İzmir doğumlu. İlk,Orta,Lise öğrenimini İzmir'de tamamladı. Halen Açık Öğretim Fakültesi Sosyal Bilimler öğrencisi. 1982 yılından bu yana Serbest Muhasebeci olarak çalışmakta. İzmir Balkan Dernekleri Federasyonu Denetleme Kurulu Başkanı, İzmir Kosova Rumeli Kültür Sanat ve Turizm Derneği Yönetim Kurulu Üyeliği görevleri devam etmektedir.2000-2004 yılları arasında Kemeraltı Temsilciliği, 2006-2008 döneminde TESMER İzmir Şb.Yönetim Kurulu Üyeliği görevlerinde bulundu. Evli ve 2 çocuk babasıdır.

Üye: Bülent ÇOLAK

1966 Elazığ doğumlu. Anadolu Üniversitesi İşletme mezunu. 2001 yılından bu yana Çamdibi'nde SMMM olarak büro faaliyetini sürdürmektedir. Evli ve 2 çocuk babasıdır.

1.4.4. TESMER İzmir Şubesi Yönetim Kurulu

Başkan: Feyzullah TOPÇU

1955 Kars doğumlu. Anadolu Üniversitesi İ.İ.B.F. mezunu. 1990 yılında başladığı mali müşavirlik mesleği ile birlikte İzmir SMMM Odası çalışmalarına aktif olarak katıldı. 1996-2004 yılları arasında Başkan Yardımcısı olarak görev aldı.2004 yılından bugüne dek Oda Başkanı olarak görevini sürdürmektedir. Evli ve bir çocuk babası.

Başkan yardımcısı: Metin ERARSLAN

05-03-1958 Uşak doğumludur.1982 yılı Ege Üniversitesi İşletme Fakültesi Muhasebe bölüm mezunudur.1978 den buyana mesleği devam ettirmektedir.Odamızın çeşitli komitelerinde, Odamız Hizmet Eğitim İşletmesinde kurs sorumlusu olarak görev yapmıştır.Evli ve iki çocuk babasıdır.

Sekreter: Yunus CANKAL

1963 Afşin doğumlu. İlk,orta ,lise eğitimini Ankara'da bitirdi. 1979 yılında Afşin-Elbistan termik santrali yapımında bir ABD firmasında muhasebe yardımcısı olarak işe başladı. 1986 yılında Dokuz Eylül Üniversitesi İ.İ.B.F.'den mezun oldu. 1992 yılına kadar bağımlı çalıştıktan sonra İZSMMM Odasına kayıtlı olarak serbest çalışmaya başladı. Oda komitelerinin bir çoğunda görev yaptıktan sonra TESMER İzmir Şubesi yönetim kurulunda halen de devam etmektedir. Evli ve iki çocuk sahibi olan Yunus CANKAL, amatör balıkçı ve doğa aşığıdır.

Sayman: Arif COŞKUNKAN

1959 Söke-Aydın doğumlu. İlk,orta,lise eğitimini Söke'de, daha sonra ise İzmir'de ül Üniversitesi İktisat Fkültesi Uluslararası İlişkiler bölümünde tamamladı. 1986 yılından bu yana büro faaliyetini sürdürmektedir. Evli ve 1 çocuk babasıdır.

Üye: Nilgün BUZAN

1965 İzmir doğumlu. Anadolu Üniversitesi İşletme bölümünden 1988'de mezun oldu. 10 yıl Odamızın Sosyal ve Kültürel Etkinlikler Komitesinde çeşitli kültürel, sanatsal ve sosyal, toplumsal aktivitelerde çalışmalar yaptı. Mali Müşavirler Birliği Derneği İzmir Şubesi'nde 4 yıl yönetim kurulunda görev aldı. Dernek Genel Merkezi'nde Genel Başkan Yardımcılığı görevini 2006 2009 yılına kadar yürüttü. Yine 2006 çalışma döneminden itibaren TESMER İzmir Şubesi yönetim kurulundaki üye olarak bulunmaktadır.

Üye: İrfan YILDIZ

1965 Tunceli Doğumlu. İlk, orta, lise eğitimini Tunceli ili Pertek İlçesinde tamamladı. Yüksek eğitimini ise 1986 yılında Dokuz Eylül Üniversitesi Manisa Maliye Muhasebe Yüksek Okulu'nda yaptı. Aynı yıl meslek yaşamına başlayarak 1994 yılına kadar çeşitli firmalarda mali ve idari işler müdürü olarak görev yaptı. 1995 yılından bu yana SMMM ünvanı ile mesleği bağımsız olarak icra etmekteetmektedir. Evli ve 1 çocuk babasıdır.

Üye: Hüseyin ÜZÜM

1966 Sivas doğumlu. Anadolu Üniversitesi İktisat Fakültesi mezunu. 1982 yılında muhasebe mesleğine başladı. 1993 yılından itibaren kendi bürosunda SMMM olarak faaliyetine devam etmektedir. 2002-2004 döneminde Alsancak Semt Temsilci Yardımcılığı, 2004-2006 döneminde Alsancak Semt Temsilcisi ve 2006-2008 döneminde yine Alsancak Semt Temsilcisi olarak görev yaptı. Ayrıca Odanın çeşitli komitelerinde çalıştı. Oda bünyesinde Halk Oyunları ekibinin kurucusu ve öğreticiliğini yapmıştır.

1.4.5. İZSMMMO Hizmet ve Eğitim İşletmesi Yönetim Kurulu

Başkan: Feyzullah TOPÇU

1955 Kars doğumlu. Anadolu Üniversitesi İ.İ.B.F. mezunu. 1990 yılında başladığı mali müşavirlik mesleği ile birlikte İzmir SMMM Odası çalışmalarına aktif olarak katıldı. 1996-2004 yılları arasında Başkan Yardımcısı olarak görev aldı. 2004 yılından bugüne dek Oda Başkanı olarak görevini sürdürmektedir. Evli ve bir çocuk babası.

Başkan yardımcısı: Mustafa AKÇALI

1955 İzmir doğumlu. Ege Üniversitesi İşletme Fakültesi mezunu. 1977-1995 yılları arasında özel sektörde değişik görevlerde çalıştıktan sonra muhasebe müdürlüğünden ayrıldı. 1995 yılından itibaren serbest olarak büro faaliyetini sürdüren Akçalı, evli ve 4 çocuk babasıdır.

Sekreter: Mehmet KUZU

24.09.1962 İzmir doğumlu olup, Anadolu Üniversitesi İktisat Fakültesi mezunu. 19.06.1981 yılından beri muhasebecilik mesleğini icra etmekte. 12 yıl Odamızın Denetim Komitesinde görev yaptı. TÜDESK (Türkiye Denetim Standartları Kurulu) üyesi. İZSMMMO Hizmet ve Eğitim İşletmesi'nde meslek hukuku derslerine girdi. Enflasyon muhasebesi ile dış ticaret ve muhasebe işlemleri konularında seminerler verdi. Mevzuat Komitesinin birçok forum konularında katkılar sağladı. Dayanışma Dergisi'nde birçok yazılarını yayımlandı. Evli ve bir çocuk babası.

Sayman: Banu GENÇKAN

1971 İzmir doğumlu olup, İzmir Özel Türk Lisesi ve Dokuz Eylül Üniversitesi Maliye Bölümü Yüksek Lisans mezunudur. 1999 yılından itibaren Serbest Muasebeci Mali Müşavir olarak büro faaliyetini sürdürmektedir. Odamız delegasyonunda ve Ücret Tepit Komitesi Başkanlığı görevlerinde bulunmuştur.

Üye: Kudret YİĞİT

1969 Yılında Kırşehir de doğdu. Ege Üniversitesi Ege Meslek Yüksekokulu Rafineri ve Petrokimya Bölümünün ardından, Dokuz Eylül Üniversitesi İ.İ.B.F İktisat (Extern) Bölümün den mezun oldu. 2004 Yılından bu yana Bornova da kendi bürosunda SMMM olarak faaliyetine devam etmektedir. 2004-2006 Döneminde Bornova Semt Temsilciliği görevinde bulundu. Evli ve Bir çocuk babasıdır.

1.4.6.Haksız Rekabet Kurulu

Başkan: Levent YAKAR

1963 Ankara doğumlu. 1985 Gazi Üniversitesi İş Yönetimi ve Ticaret Eğt. bölümü mezunu. 1988 yılında mesleğe başlayan Yakar, 1995 yılından bu yana S.M.M.M. olarak faaliyetine devam etmektedir. Evli ve bir çocuk babası.

Başkan Yardımcısı: Doğan ÖZTÜRK

1967 Tokat doğumlu..Anadolu Üniversitesi İktisat Fakültesi mezunu.2004 yılından bu yana odamızın spor komite başkanlığı görevinde bulunmakta olup, ayrıca Odamızın Hizmet Eğitim biriminde öğretmen olarak görev yapmaktadır. Evli ve iki çocuk babasıdır.

Sekreter : Fatma KARAKAN

1967 yılı Malatya doğumlu. 1989 yılı Dokuz Eylül Üniversitesi Manisa İktisadi İdari Bilimler Fakültesi Maliye Muhasebe Bölümünden mezun oldu.2005 yılına kadar özel sektörde muhasebe müdürlüğü ve mali-ıdari işler koordinatörlüğü yaptı. 2005 Ocak ayında itibaren serbest SMMM olarak çalışmakta. Evli ve 1 erkek çocuk annesi.

Üye : Enis ENGİN

1958 yılında Konya'da doğdu.1979 yılında Ege Üniversitesi İşletme Fakültesi Finansman Bölümü'nü bitirdi. Aynı yıl muhasebecilik mesleğine başladı. 1986 yılında kendi adına büro açarak başladığı mesleğini halen sürdürüyor. Evli ve bir çocuk babası.

Üye: Ali Rıza TÜRKÖZ

20.07.1956 Yozgat doğumlu. Adana İşletme Fakültesi mezunu. 1983 yılından beri Tire'de SMMM olarak çalışmaktadır. İzmir SMMM Odası'nda 1998 ve 2004 dönemlerinde Disiplin Kurulu Üyesi olarak görev yaptı. Halen Tire'de ikamet etmekte, evli ve 2 çocuk babasıdır.

Üye: Özlem ARGUN

1970 Manisa doğumludur. İzmir Kız Lisesi ve 9 Eylül Üniversitesi İ.İ.B.F. İktisat Bölümü 1992 mezunudur. 1994 yılında mesleğe başlayan Argun, odanın çeşitli komitelerinde ve Alsancak semt temsilciliğinde görev almıştır. 1997 yılından bu yana kendi ofisinde Serbest Muhasebeci Mali Müşavir olarak faaliyetine devam etmektedir.

Üye: Bahaettin KIR

1964 İzmir doğumlu. İzmir Namık Kemal Lisesini bitirdi. 1987 yılında Anadolu Üniversitesi İktisat bölümü mezunu.1982 yılında meslekte çalışmaya, 1989 yılından itibaren ise büro faaliyetine başladı.1992 yılından itibaren Çankaya'da SM olarak faaliyetini sürdürmektedir. Evli ve 2 erkek çocuk babasıdır.

1.5. Örgütlenme Kurullarımız

1.5.1.Danışma Meclisi

Akın Ergül
Ali Rıza Türköz
Arif Coşkun
Arife Türksever
Atilla Öçal
Avni Özen
Aydan Aldoğan
Ayhan Gürdür
Ayten Karadağ
Bahaettin Kır
Banu Gençkan
Bülent Çolak
Cemail Muhtar
Coşkun Açar
Doğan Öztürk
Enis Engin
Ercan Kılınçcı
Erkan Yıldırım
Erol Şunlu

Fatma Karakan
Feyzullah Topçu
Gülefer Duygu Aktaş
Günay Güncü Özşekerli
Gürhan Adıgüzel
Halil Kırılı
Hasan Yıldırım
Hülya Koç
Hüseyin Celal Kazancı
Hüseyin Hamamcılar
Hüseyin Ramiz Cengiz
Hüseyin Üzüm
İbrahim Akgül
İlhan Bora
İrfan Yıldız
Kudret Yiğit
Levent Yakar
Mehmet Çabuk
Mehmet Faruk Aksu
Mehmet Gürcan
Mehmet Kozakçı
Mehmet Kuzu
Mehmet Sezer Dikmen
Mehmet Şentürk
Metin Aksoy
Metin Erarslan
Metin Mete
Mithat Çetin
Muhittin Güler
Murat Aşkinol
Mustafa Akçalı
Mustafa Yılmaz
Müfit Yıldırım
Namık Peker
Nazile Çağlayan
Necmettin Keleş
Nehriye Akyol Eryılmaz
Nejdet Özkahya
Nilgün Buzan
Nurettin Demirayak
Osman Bulut
Ömer Akbaş
Özlem Argun
Perihan Yiğit
Pilot Zeybek
Rıfat T. Nalbantoğlu
Selda Arpacı
Serdar Özkan
Süleyman Kıyunak
Şehriban Çördük
Yakup Sönmez
Yavuz Özmakas
Yeşim Tekoğlu
Yunus Cankal
Zafer Pastutmaz
Zeki Kaptan
Zeynep Nehir Ağartı

1.5.2. İlçe Temsilcilikleri

1-ALİAĞA:

Temsilci: Hasan Yıldırım
Yardımcı: İsmail Mertođlu
Yardımcı: Fuat Özer

2-BAYINDIR :

Temsilci: Mehmet Kozakçı
Yardımcı: Hafize Özkır

3-BERGAMA

Temsilci: Akın Ergöl
Yardımcı: Melih Demirel
Yardımcı: Serhat Güreşli

4-ÇEŞME

Temsilci: Mehmet Gürcan
Yardımcı: Mevlüt Çelik

5-DİKİLİ

Temsilci: Gürhan Adıgüzel
Yardımcı: Akın Devociođlu

6-FOÇA

Temsilci: Nazile Çađlayan
Yardımcı: Gülay Atak Kısa

7-GÜMÜLDÜR

Temsilci: Muhittin Güler
Yardımcı: Rabia Kaya

8-KARABURUN

Temsilci: Ayhan Gürdür
Yardımcı: Turgay Altınvadi
Yardımcı: Abdullah Karaođlu

9-KEMALPAŞA

Temsilci: Nurettin Demirayak
Yardımcı: Derya Kasapçı

10-KINIK

Temsilci: H. Ramiz Cengiz
Yardımcı: Hanife Tütüncü

11-KİRAZ

Temsilci: Pilot Zeybek
Yardımcı: Mehmet Kuzu

12-MENDERES

Temsilci: M. Sezer Dikmen
Yardımcı: İpek Koçbay
Yardımcı: Cansev Uzunca
Yardımcı: Hasan Kaplan

13-MENEMEN

Temsilci: Mithat Çetin
Yardımcı: İbrahim Güral
Yardımcı: Sertan Sevin
Yardımcı: Özcan Karaboğa

14-SELÇUK

Temsilci: Atilla Öçal
Yardımcı: Oktay Vergi
Yardımcı: H. Ayçanur Güneş

15-SEFERİHİSAR

Temsilci: Murat Aşkınol
Yardımcı: Şerife Metin

16-TİRE

Temsilci: Süleyman Kıyunak
Yardımcı: Serdar Aydın
Yardımcı: Bekir Keseli

17-TORBALI

Temsilci: Arife Türksever
Yardımcı: Sezai Özyaşar
Yardımcı: Hülya Korkunç

18-ÖDEMİŞ

Temsilci: Coşkun Açar
Yardımcı: Bahaddin Çınar
Yardımcı: Ahmet Tunca
Yardımcı: Fatma Öz
Yardımcı: Erkan Esel
Yardımcı: İlhan Çimen

19-URLA

Temsilci: Rıdvan Orhan
Yardımcı: Doğan Güçlü

1.5.3. Semt Temsilcilikleri**1-GAZİEMİR:**

Temsilci: Atilla Kurtkapmaz
Yardımcı: Evin Kutlu
Yardımcı: İlhan Özköse

2-KARABAĞLAR

Temsilci: Lütfi Demir
Yardımcı: Ufuk Gündüz
Yardımcı: Birol Yağcı
Yardımcı: Zeycan Taş
Yardımcı: Hüdayi Emer
Yardımcı: İbrahim Güzelköylü

3-KAHRAMANLAR Temsilci: Feridun Karşılıyan
Yardımcı: İsmail Tezer
Yardımcı: Ayşe Yavuz
Yardımcı: Aliye Kaya
Yardımcı: Hüdaverdi Tırpan
Yardımcı: İsmail Korkmaz
Yardımcı: Cem Seden

4-NARLIDERE Temsilci: Murat Tosun
Yardımcı: Selda Kahraman
Yardımcı: Aysel Candan
Yardımcı: Özlem Yazar
Yardımcı: Onur Başer

5-ŞİRİNYER/BUCA Temsilci: Mustafa Yücel
Yardımcı: İdris Yıldırım
Yardımcı: Yakup Yeter
Yardımcı: Özgür Öner

6-ÇİĞLİ Temsilci: Bülent Bingöl
Yardımcı: Adem Şenay

7-ÇANKAYA Temsilci: Ali Kemal Durdu
Yardımcı: Doğan Karabacak
Yardımcı: Selviye Öğüş
Yardımcı: Murat Bağcı
Yardımcı: Seval Yücel Kardelen
Yardımcı: Şengül Yavuz
Yardımcı: Serpil Gürbüz
Yardımcı: Engin Mavi
Yardımcı: Yakup Sönmez
Yardımcı: Cengiz Gündüz
Yardımcı: Gülay Sezen
Yardımcı: Sedat Akal

8-PASAPORT Temsilci: Mehmet Oruç
Yardımcı: Reyhan Akbulut
Yardımcı: Celal Ağarar
Yardımcı: Özcan Gökçe
Yardımcı: Hüseyin Doğan
Yardımcı: Abdurrahman Erman

9-KEMERALTI Temsilci: Nesrin İlkutlav
Yardımcı: Orhan Yutmaz
Yardımcı: Ramazan Korkmaz
Yardımcı: Erhan Ersoy
Yardımcı: Gökhan Baltacı
Yardımcı: Hikmet Öner
Yardımcı: Aslı Enis Çanlı
Yardımcı: Ulviye Derya Demir

10-YENİŞEHİR

Temsilci: Atilla Yorga
Yardımcı: Selda Yenel
Yardımcı: Süleyman Belli
Yardımcı: Feramuz Tiktaş

11-BASMANE

Temsilci: İbrahim Sönmez
Yardımcı: Turgay Demir
Yardımcı: Nezahat Kaymaz
Yardımcı: Ruhi Işık
Yardımcı: Metin Açık

**12-ÇAMDİBİ/
ALTINDAĞ**

Temsilci: Yusuf Büyüktepe
Yardımcı: Hüsamettin Balcı
Yardımcı: Behti Bayraktar
Yardımcı: Yüksel Temel
Yardımcı: İbrahim Bağcılar
Yardımcı: Eray Büyük

13-KARŞIYAKA

Temsilci: İbrahim Öztürk
Yardımcı: Tülay Budak
Yardımcı: Ayşegül Yıldız
Yardımcı: Ünal Karakuş
Yardımcı: Yeşim Silindir
Yardımcı: Mehmet Ali Çelik
Yardımcı: Kader Karafil

14-BALÇOVA

Temsilci: Bekir Özgür
Yardımcı: Mustafa Başçı
Yardımcı: Halise Çam Sis

15-BORNOVA

Temsilci: Şahyan Karahan
Yardımcı: Özlem Özkan
Yardımcı: Mustafa Özen
Yardımcı: Erol Kaya
Yardımcı: Orhan Ünal
Yardımcı: Murat Çalışkan Öztürk

16-ALSANCAK

Temsilci: Samim Sücüllü
Yardımcı: Tarık Kalay
Yardımcı: Kamil Ünal
Yardımcı: Özge Emreol
Yardımcı: Erbay Aksoy
Yardımcı: Sema Macit
Yardımcı: Abdullah Yetiştiren
Yardımcı: Birgül Akça
Yardımcı: Yalçın Yiğit
Yardımcı: Mehmet Çolak
Yardımcı: Taner Gelibolu

17-EŞREFPAŞA

Temsilci: Sahip Öznergiz
Yardımcı: Celalettin Yüzbaşıođlu

18-HATAY

Temsilci: Hüseyin Gani Merttürk
Yardımcı: Metin Hepyükselen
Yardımcı: Niyazi Dađcı
Yardımcı: Emine Karamanlı
Yardımcı: Fatih Kara
Yardımcı: Arzu Demir Saraç
Yardımcı: Tarık Merttürk
Yardımcı: Murat Altıkanat

19.KONAK

Temsilci: Tunç Kılınç
Yardımcı: Sevinç Yıldırım
Yardımcı: Mahir Çam
Yardımcı: Sadi Kuyumcu
Yardımcı: İsa Alimler
Yardımcı: Armađan Kemal Akpaklar
Yardımcı: Kemal Bayramođlu

20. BAYRAKLI

Temsilci: Nusret Yumrutaş
Yardımcı: Özlem Özkan
Yardımcı: Ali Coşkun

1.5.4. Meslek komiteleri**AVRUPA BİRLİĐİ UYUM PROJELERİ**

Başkan: İbrahim Akgöl
Yardımcı: Yücel Kuşan
Yardımcı: Deniz Sertbaş
Yardımcı: Hasan Banguođlu
Yardımcı: Levent Sarsıncı
Yardımcı: İbrahim Burak Ođuz
Yardımcı: Behzat Altıntaş
Yardımcı: Rahmi Yılmaz
Yardımcı: Erol Kurtuldu
Yardımcı: Ebru Yılmaz
Yardımcı: Ece Ekmekçi

BAĐIMLI ÇALIŞANLAR

Başkan: Serdar Özkan

BASIN YAYIN

Başkan: Yavuz Özmakas
Yardımcı: Hüseyin Günay
Yardımcı: Hatice Öztekin
Yardımcı: Özge Yılmaz
Yazman: Murat Bađcı

BİLGİ TEKNOLOJİSİ VE İNTERNET

Başkan: Günay Güncü Özşekerli
Yardımcı: Kenan Hepsevigen
Yardımcı: Mustafa Yılmaz
Yardımcı: Arzu Demir Saraç
Yardımcı: Necmiye Esen
Yardımcı: Cahide Beceren
Yardımcı: Hüseyin Aydemir

ÇEVRE DOĞAL AFETLER VE YARDIM

Başkan: Yakup Sönmez
Yardımcı: Mehmet Şentürk
Yardımcı: İpek Koçbay
Yardımcı: Hülya Şahin
Yardımcı: Ertuğrul Davudođlu
Sekreter: Özlem Özkan
Sekreter: Halise Çam Sis
Sekreter: Özlem Yazar

DENETİM KOMİTESİ

Başkan: Mustafa Yılmaz
Sekreter: Hüseyin Çimenli
Sekreter: Kadriye Şimşek
Yardımcı: Ahmet Rıdvan Tulunay
Yardımcı: Akif Güzel
Yardımcı: Ali Öksüz
Yardımcı: Atila Özel
Yardımcı: Aypare Karaöz Alkan
Yardımcı: Caner Ural
Yardımcı: Cemail Muhtar
Yardımcı: Ergun Sarıbudak
Yardımcı: Erol Ecevit
Yardımcı: Hakan Kent
Yardımcı: Hülya Koç
Yardımcı: İdris Yıldırım
Yardımcı: Kenan Hepsevigen
Yardımcı: Kezban Aytekin
Yardımcı: Mehmet Oruç
Yardımcı: Murat Altıkanat
Yardımcı: Murat Bağcı
Yardımcı: Nazmi Hayat
Yardımcı: Özgür Öner
Yardımcı: Özlem Özkan
Yardımcı: Selbilet Yıldırım
Yardımcı: Şeref Bakkallar
Yardımcı: Taner Akzeybek
Yardımcı: Nezahat Kaymaz
Yardımcı: Orhan Kubilay

DENETİM STANDARTLARI

Başkan: Yeşim Tekođlu
Sekreter: Necibe Uzunođlu
Yardımcı: Özkan Cengiz
Yardımcı: Cüneyt Feslikan

EĐİTİM YARDIM

Başkan: Zafer Pastutmaz

Yardımcı: Nazif Kayalar

Yardımcı: Mustafa Demir

Yardımcı: Sedat Hepçakar

HALKLA İLİŐKİLER VE İNSAN KAYNAKLARI

Başkan: Perihan YiĐit

Yardımcı: Kezban Aytekin

Yardımcı: Ersan Gür

Yardımcı: Őükran Türkan

KAYITDIŐI EKONOMİ İLE MÜCADELE

Başkan: Namık Peker

Yardımcı: Sema Macit

Yardımcı: Güldan Kılıç

Yardımcı: Filiz ÇinelioĐlu

Yardımcı: Z.Nehir AĐartı

Yardımcı: Tarık Kalay

Yardımcı: Sema Çakmak

Yardımcı: Hüseyin Irmak

Yardımcı: Taner Gelibolu

KURUMLARLA İLİŐKİLER

Başkan: Metin Mete

Yardımcı: İsmail Korkmaz

Yardımcı: Özcan Çiynekli

Yardımcı: Necibe UzunoĐlu

Yardımcı: Mehmet Tosun

KÜLTÜR SANAT ETKİNLİKLERİ

Başkan: Aydan AldoĐan

Sekreter: ÇiĐdem Tonguç

Sorumlu: Enis Engin

Sorumlu: Burhan Seyhan

Sorumlu: Metin Erarlan

Sorumlu: Nesrin İlkutlav

Sorumlu: İsmail Tezer

Sorumlu: Őeref Bilgi

Sorumlu: Murat Cömert

MESLEK ETİĐİ

Başkan: Hülya Koç

Yardımcı: Arife Türksever

Yardımcı: Yakup Yeter

Yardımcı: Őevket Özyurttaş

MESLEK ODALARI İLE İLİŐKİLER

Başkan: Cemail Muhtar

Yardımcı: Orhan Yutmaz

Yardımcı: Ayşe Özüilerigiden

Yardımcı: Kader Çekin

Yardımcı: Ümmü Yaş

Yardımcı: Yeliz Çavuş

Yardımcı: Orhan Kubilay

MESLEKİ SORUNLAR

Başkan: Nehire Akyol Eryılmaz
Yardımcı: Şevket Özyurttaş
Yardımcı: Ahmet Rıdvan Tulunay
Sekreter: Ünal Karakuş

MESLEKTAŞLARARASI SOSYAL DAYANIŞMA

Başkan: Şehriban Çördük
Yardımcı: Mustafa Ok
Yardımcı: Birgül Azizhanoğlu
Yardımcı: Mahmut Özder
Yardımcı: Serpil Erdelikanlı
Yardımcı: Ümmü Yaş

MEVZUAT VE DANIŞMA

Başkan: Osman Bulut
Yardımcı: Rahşan Kılıç
Yardımcı: Cüneyt Feslikan
Yardımcı: Seval Yücel Kardelen

MUHASEBE STANDARTLARI

Başkan: Erol Şunlu
Yardımcı: Güldan Kılıç
Yardımcı: İ.Burak Oğuz
Yardımcı: Nehire Akyol Eryılmaz
Yardımcı: Aytaç Erdin
Yardımcı: Eda Coşkuner
Yardımcı: Nehir Ağartı
Yardımcı: Özkan Cengiz
Yardımcı: Taner Gelibolu
Yardımcı: Hakan Kılıç
Yardımcı: Doğan Öztürk

SİVİL TOPLUM ÖRGÜTLERİ İLE İLİŞKİLER

Başkan: Gülefer Duygu Aktaş
Sekreter: Sibel Zeybek
Sekreter: Arife Türksever
Yardımcı: Orhan Yutmaz
Yardımcı: Şener Uçar
Yardımcı: Ali Akgün
Yardımcı: Nedim Bulut
Yardımcı: Devrim Uysal
Yardımcı: Perihan Yiğit
Yardımcı: Nilüfer Yağdıran

SPOR

Başkan: Müfit Yıldırım
Yardımcı: Adem Cankal
Yardımcı: Akın Kaç
Yardımcı: Doğan Öztürk
Yardımcı: Erol Şunlu
Yardımcı: Faruk Demir
Yardımcı: Fatih Kara
Yardımcı: Hülya Şahin
Yardımcı: Hümevra Yiğit
Yardımcı: İbrahim Sönmez
Yardımcı: İsa Kızıldoğan

Yardımcı: Kader Karafil
Yardımcı: M.Lütfi Karalı
Yardımcı: Mehmet Oruç
Yardımcı: Murat Altıkanat
Yardımcı: Mustafa Çağın
Yardımcı: Nazmi Hayat
Yardımcı: Rahmi Yılmaz
Yardımcı: Rical Alaca
Yardımcı: Selbilet Yıldırım
Yardımcı: Selviye Öğüş
Yardımcı: Şamil Bulut
Yardımcı: Şenel Uçar
Yardımcı: Yüksel Çınar

ÜCRET TESPİT

Başkan: Mehmet Şentürk
Yardımcı: Ahmet Şefik Vural
Yardımcı: Ayhan Kılınççı
Yardımcı: Murat Mamikoğlu
Yardımcı: Zafer İdem

1.6. Yardımcı organlar

1.6.1. Yardım Fonu Komisyonu

Şükrü Parmaklı
Aypare Karaöz
Süreyya Aykaç
Tunç Kılınç
Samim Sücüllü
Zeynep Nehir Ağartı
Beyazıthan Güngelen

1.6.2. Satınalma Komisyonu

İlhan Bora
Halil Kırılı
Murat Yeter
Mustafa Yılmaz (4006)
Nesrin İlkutlav

1.6.3. Tahkim Kurulu

Metin Aksoy
Mehmet Çabuk
Selda Yüzen

1.6.4. Yayın Kurulu

Yavuz Özmakas
Hatice Öztekin
Levent Yakar
Özge Yılmaz
Aslı Tengiz

2. Dünya Ekonomisi

Genel

Küresel ekonomik faaliyet hacminde ve uluslararası ticarete II. Dünya Savaşından buyana tanık olunan en şiddetli küçülmenin yaşanmasına yol açan derin küresel ekonomik krizin ardından, geniş kapsamlı ve etkili kamusal müdahalelerin efektif talebi canlandırması ve finansal piyasalarda hüküm süren belirsizlik ve sistemik riskleri hafifletmesi ile yeniden ekonomik büyüme sürecine girilmiştir. Ancak küresel inansal sistemdeki sorunların hafiflemiş olmakla beraber sürüyor olması, krize karşı hükümetlerce alınan mali ve parasal önlemlerin tedrici bir şekilde devreden çıkarılması zorunluluğunun bulunması ve varlık fiyatlarında keskin düşüş yaşanmış olan ülkelerde servet kaybına uğrayan hane halklarının tasarruf amacıyla taleplerini düşük düzeyde tutma ihtiyacını hissedecek olması gibi nedenlerle, 2009 yılı son çeyreğinden itibaren belirginlik kazanan ekonomik toparlanmanın yavaş seyretmesi beklenmektedir. Mevcut küresel ekonomik görünümü olumsuz etkileyebilecek riskler, olumlularla yaklaşık aynı ağırlığı taşımaktadır. Krize karşı hükümetlerce alınmış olan genişletici nitelikli parasal ve mali önlemlerin zamanından önce devreden çıkarılmasının, ekonomik büyümenin başlangıç aşamasında, esasen bu önlemler sayesinde erişilen toparlanma sürecine zarar vermesinden ciddi biçimde kaygı duyulmaktadır. Diğer taraftan gelişmiş ülkelerde halen yüzde 10 dolayında seyreden işsizlik hadlerinde yükselme eğiliminin devam edebileceği yolundaki tahminler bir diğer önemli kaygı kaynağını oluşturmaktadır.

Ekonomik toparlanma sürecinin güçlü bir ivme kazanmasına kadar geçecek olan süre zarfında bir taraftan, finansal sektörün tekrar sağlıklı hale gelmesini sağlayacak önlemler alınırken öte yanda kamusal destekleyici makroekonomik politikaların sürdürülmesi gerektiği konusunda genelde görüş birliği bulunmaktadır. Aynı zamanda, keskin varlık fiyatı düşüşlerinin yol açtığı servet kaybı nedeniyle talep hacminin daraldığı gelişmiş ekonomilerde tekrar sağlıklı büyüme sürecine girilebilmesi için, küresel efektif talepte, cari fazla veren ülkelerin ağırlığının artacağı yeni bir denge teessüs ettirilmesi de büyük önem taşımaktadır.

Özellikle Asya ülkelerinin kriz sürecinde yaşanan hafif bir yavaşlama döneminin ardından tekrar güçlü bir büyüme süreci içine girmiş olmaları ve diğer ülkelerde alınmış olan istikrar önlemleri ve yavaş ta olsa tekrar mutedil bir büyüme sürecinin içine girilmiş olması, küresel ekonominin yeniden genişleme süreci içersine girmesinde başta gelen etkenler olmuştur. Bununla beraber toparlanma halen oldukça zayıftır ve küresel ekonomik faaliyet hacmi kriz öncesi düzeyinin çok altında seyretmektedir. Ekonomik toparlanma imalat sanayi üretimindeki canlanma ve stok yenileme sürecine girilmesi ile kendini göstermiş olup, tüketici güven duygusunun iyileşmesiyle birlikte perakende satışların tekrar istikrar kazanmaya ve konut piyasalarının tekrar canlanmaya başladığı yolunda işaretler gözlemlenmektedir.

Küresel düzeyde tekrar büyüme sürecine girilmesiyle, enerji ve temel emtia fiyatları kırıdamaya başlamış ve 2009 yılı başlarında geriledikleri dip noktaları geride bırakmışlar ve dünya ticaret hacmi keskin bir daralma döneminin ardından genişlemeye başlamıştır.

Uluslararası Para Fonu IMF tarafından Kasım 2009'da yayınlanmış olan 'Ekonomik Görünüm' raporuna göre 2009 yılında yüzde 1.0 oranında küçülen küresel ekonomi 2010 yılında ortalama yüzde 4.0 oranında büyüyecektir. Küresel ekonomi 2010 – 2014 döneminde ise, kriz öncesi gerçekleşen yüzde 5.0 oranının daha altında, yüzde 4.0 oranında bir büyüme sergileyecektir.

İyileşmenin Devam Ettiği Finans Sektöründe Koşullar Ağırlığını Hissettirmektedir

Her ne kadar halen kredi ihtiyacı içindeki birçok şirket için borçlanma koşulları çok ağırsa da küresel ekonomi alanında en belirgin toparlanma finansal sektörde gözlemleniyor. Kamu müdahaleleri, çok düşük seyreden faiz hadleri ve toparlanma yolundaki beklentilerin güç kazanması birçok finansal piyasada varlık fiyatlarının hızla tırmanması sonucunu doğururken, uluslararası sermaye akımlarında da ciddi hacim artışlarını beraberinde getirdi. Finans piyasalarının toparlanmasında başlangıçta en büyük etken, finansal kurumlar için sağlanan garantileri, kamusal fonlamaları, yüksek hacimli likidite sağlanmasını ve kredi piyasalarına müdahaleleri içeren hükümet politikalarının süratle devreye sokulmasıydı. Mevcut durumda ise risk algılamalarındaki yumuşamanın sağladığı ilave destekle beraber ekonomik toparlanma yolundaki beklentilerin güçlenmesi küresel finansal ortamın iyileşmesine önemli katkı sağlar bir konuma ulaşmış bulunuyor. Ancak başta küçük ve orta ölçekli işletmeler olmak üzere bankaların kredi geri dönüş riski almak istemedikleri müşteriler ve hane halklarının büyük kesimi için kredi temin olanakları halen sınırlıdır. Rehine dayalı menkul kıymet ihraç piyasası krizden çok olumsuz etkilenmiş olup bu durum bankaların kredi olanağı yaratma ve temin olanaklarını ciddi biçimde daraltmaktadır.

IMF Dünya Ekonomik Görünümü Projeksiyonları (Kasım 2009)

	2007	2008	2009	2010
Dünya hasılası¹ (% değişim)	5.2	3.0	-1.1	3.1
<i>Gelişmiş Ekonomiler</i>	2.7	0.6	-3.4	1.3
A.B.D.	2.1	0.4	-2.7	1.3
Euro Bölgesi	2.7	1.7	-4.2	0.3
Almanya	2.5	1.2	-5.3	0.3
Fransa	2.3	0.3	-2.4	0.9
Avrupa Birliği	3.1	1.0	-4.2	0.5
Japonya	2.3	-0.7	-5.4	1.7
İngiltere	2.6	0.7	-4.4	0.9
Diğer Gelişmiş Ekonomiler	4.7	1.6	-2.1	2.6
<i>Yeni yükselen piyasa ve gelişmekte olan ekonomiler</i>	8.3	6.0	1.7	5.1
Afrika	6.3	5.2	1.7	4.0
Merkezi ve Doğu Avrupa	5.5	3.3	-5.0	1.8
Bağımsız Devletler Topl.	8.5	5.5	-6.7	2.1
Rusya	8.1	5.5	-7.5	1.5
Gelişmekte olan Asya	10.6	7.6	6.2	7.3
Çin	13.0	9.0	8.5	9.0
Hindistan	9.4	7.3	5.4	6.4
Orta-Doğu	6.3	4.8	0.7	4.0
Batı Yarımküresi	5.7	4.2	-2.5	2.9
Brezilya	5.7	5.1	-0.7	3.5
Dünya hasılası ² (% değişim)	3.8	1.6	-2.3	2.3
Dünya ticaret hacmi (mal ve hizmetler)	7.3	3.0	-11.9	2.5

1 Satınalma gücü paritesine göre

2 Piyasa döviz kurları bazında

Finansal piyasalarla ilgili olarak alınan tedbirlerin bir diğer sonucu ise şirketlerin borç temerrüt riskinin bir göstergesi olan 'kredi iflas takası primleri'nin azalması olmuştur.

Küresel finansal piyasa koşullarında iyileşme olmakla beraber gelişmiş ve gelişmekte olan ülkelerde halen şirketler ve hanehalkları için kredi temin olanakları kısıtlılığını büyük ölçüde korumaktadır. Özellikle A.B.D., Euro Bölgesi ve İngiltere'de özel sektöre bankalarca açılan kredi hacmi durgunluğunu korumakta hatta daralma sergilemektedir. Bu durumun temel nedeni IMF tahminlerine göre Ekim 2009 ayı itibariyle bankaların batık, geri dönüşü olmayan kredilerinin toplam hacminin 2.8 trilyon Dolara yaklaşmış olmasıdır ki, bu tutarın o tarih itibariyle 1.5 trilyon Dolarlık bölümü henüz kayıtlara intikal ettirilmemiş bulunuyordu.

Reel Sektördeki Toparlanma Yavaş Seyrecek

Özellikle gelişmiş ekonomilerde olmak üzere reel sektör faaliyet hacminde gözlemlenen toparlanma finansal sektöre göre daha zayıftır ve bu durum 2010 yılında da sürecektir. Ekonomik faaliyet hacmindeki mevcut toparlanma esas itibarıyla, krizin ağırlaştığı dönemde üretim düzeylerinde büyük boyutlu kısıntılara gidilirken azaltılan stok düzeylerinin yeniden oluşturulmasına geçilmesinin bir sonucudur. Uygulamaya konulan kamusal müdahale politikaları başta Asya ülkeleri olmak üzere birçok ülkede başarılı sonuçlar vermiş ve güven ortamını efektif talebi ve finansal koşulları iyileştirmiş ve bu şekilde sınai üretimin istikrar kazanmasına ve hatta genişlemesine olanak sağlamıştır. Sonuçta küresel düzeyde emtia talebi yükselmiş ve yeni yükselen piyasa ekonomilerinde hasıla düzeylerinde gerçekleşen artışlarla birlikte uluslar arası ticaretin tekrar hızlı biçimde genişleme süreci içersine girmesini sağlamıştır.

Bununla beraber önde gelen gelişmiş ekonomilerde atıl kapasite düzeyleri yüksek düzeydedir ve halen yükselmeye devam etmektedir. Ayrıca artan işsizlik ve düşen varlık fiyatlarının negatif servet etkisi nedeniyle hanehalkları bütçeleri baskı altındadır. Dolayısıyla şirketler yeni yatırımlar konusunda ihtiyatlı davranacaklar ve hanehalkları dayanıklı tüketim malları ve konut taleplerini ancak tedrici bir biçimde artıracaklardır. Buna ek olarak birçok firma ve hanehalkı borçlarını ödeme çabası içersinde bulunacak, bu durum ise konut ve finans piyasalarında toparlanmayı geciktirecektir. Gelişmiş ekonomilerdeki efektif talep yetersizliği yeni yükselen piyasa ekonomilerindeki toparlanmayı da yavaşlatacaktır.

Gelişmiş ülkelerde düşük talep, azalmış satış gelirleri, atıl kapasite ve sıkışık kredi olanakları ile karşı karşıya bulunan finans kesimi dışındaki şirketler büyük olasılıkla işçi çıkarmaya devam edeceklerdir. Geçen yıl A.B.D.'nde işsizlik haddi 4 puanın üstünde bir artışla Ağustos ayında yüzde 9.7'ye tırmanmış olup bu oranın 2010 yılı başında yüzde 10.0'u geçmesi beklenmektedir. İşsizlik haddinin kriz öncesi dönemde daha yüksek olduğu Euro bölgesinde ise oran 2 puanlık bir artışla yüzde 9.0'a yükselmiştir. Avrupa ekonomilerinde işsizlik oranlarında daha ılımlı bir yükselişin meydana gelmiş olması, bu ülkelerde şirketlerin faaliyet hacmi değişimlerinde işçi sayısının azaltılması yerine çalışılan saat sayısını düşürme yoluna başvurmalarının bir sonucudur.

Yeni yükselen piyasa ekonomilerinde ekonomik büyüme daha güçlü bir zemine oturmaktadır. Başta Çin ve Hindistan olmak üzere uygulamaya konulmuş olan güçlü makroekonomik politikaların da desteğiyle iç talep güçlü bir görünüm ortaya koymaktadır.

Ekonomik İşbirliği ve Kalkınma Teşkilatı (OECD) tarafından yine Kasım 2009'da yayınlanmış olan OECD Ekonomik Görünüm Raporunda da, üye ülkeler genelinde geçmişte on yıllar boyunca yaşanmamış derinlikte bir resesyon ardından tekrar büyüme sürecine girildiği ve bu büyümede hükümetlerce alınmış olan talep genişletici politikaların, finansal piyasalara yapılan kamusal müdahalelerin, OECD dışı ülkelerde efektif talepte gerçekleşen güçlü toparlanmanın ve stok düzeyi düzeltme hareketlerinin sürükleyici rol oynadığı belirtilmiştir. Raporda bölge genelinde işsizlik haddinin 2010 yılında da uzun bir süre yükselmeye devam edeceği, ulaştığı yüzde 9.0 dolayındaki düzeyinden ancak 2011 yılında yavaş bir biçimde gerilemeye başlayacağı tahmininde bulunmaktadır.

OECD Ekonomik Görünüm Raporu, reel sektöre ilişkin olarak yapılan projeksiyonların gerçekleşme durumunun büyük ölçüde finansal sektörün gelecek dönemde göstereceği gelişmeye bağlı olduğunu ifade etmekte, bu sektördeki iyileşme sürecinin beklentilerden iyi olabileceği gibi, finansal koşulların, bir büyük finansal kurumun sıkıntıya düşmesi gibi bir durumda süratle ve şiddetli bir biçimde kötüleşebileceği hususuna dikkat çekmektedir.

Rapor krizin hafifletilmesi ve büyüme sürecinin öne alınması için hükümetlerce uygulamaya konulmuş olan parasal ve mali özendirme önlemlerinin düzenli ve tutarlı bir biçimde geri çekilmesi konusunun çok büyük önem taşıdığı hususunu vurgulayarak, bu parasal ve mali önlemlerin uygulamadan kaldırılmasında zamanlama, hız ve araçlar konusunda verilecek isabetsiz kararların krizin yeniden güç kazanmasına, ikinci bir dip yaşanmasına neden olabileceği uyarısında bulunmaktadır.

OECD Bölgesi Başlıca Ekonomik Göstergeler (Yıllık % değişim)

	Ortalama 1996-2006	2007	2008	2009	2010	2011	
Reel GSYH büyümesi	2.8		2.7	0.6	-3.5	.9	2.51
A.B.D.	3.2	2.1	0.4	-2.5	2.5	2.8	
Euro Bölgesi	2.1	2.7	0.5	-4.0	0.9	1.7	
Japonya	1.1	2.3	-0.7	-5.3	1.8	2.0	
Hasıla açığı	0.1	1.8	0.3	-4.6	-4.1	-3.2	
İşsizlik haddi	6.5	5.6	5.9	8.2	9.0	8.8	
A.B.D.		4.6	5.8	9.2	9.9	9.1	
Euro Bölgesi		7.5	7.5	9.4	10.6	10.8	
Japonya		3.9	4.0	5.2	5.6	5.4	
Mali denge	-2.0	-1.3	-3.5	-8.2	-8.3	-7.6	
Cari İşlem Dengesi (GSYH %'si)		-1.2	-1.6	-0.9	-0.8	-0.8	
A.B.D.		-6.2	-4.9	-3.0	-3.4	-3.7	
Euro Bölgesi		0.5	*0.8	-0.6	-0.1	0.3	
Japonya		4.9	3.2	2.5	2.8	2.8	
Çin		11.0	9.8	6.4	5.4	5.9	
Dünya reel ticaret büyümesi	7.1		7.3	3.0	-12.5	6.0	7.7
Dünya reel GSYH büyümesi	3.8		4.6	2.2	-1.7	3.4	3.7

Uluslararası Para Fonu (IMF) 26 Ocak 2010 tarihinde yapmış olduğu bir açıklamayla, küresel ekonominin bu yıl ve 2011 yılında göstereceği gelişmelere ilişkin olarak Kasım 2009 ayında yayınlamış olduğu "Ekonomik Görünüm" Raporunda vermiş olduğu projeksiyonları revize ederek, küresel büyümenin önceden tahmin edilenden daha hızlı gerçekleşmesinin beklendiğini duyurmuştur. IMF 2009 yılında küresel ölçekte yaşanan küçülmenin ardından dünya ekonomisinin bu yıl yüzde 3.9 ve 2011 yılında da yüzde 4.3 oranında büyüme sergilemesinin beklendiğini duyurmuştur.

Para Fonuna göre ekonomik büyüme değişik bölgelerde değişik hızlarda seyredecektir. Özellikle Asya ülkelerinin sürüklenmesiyle yeni yükselen piyasa ekonomilerinde hızlı bir büyüme gerçekleşirken, gelişmiş ülkelerde büyüme yavaş seyredecek ve hükümetlerin özendirme önlemlerine olan bağımlılığını sürdürecektir.

Diğer taraftan yayınlamış olduğu "Küresel Finansal İstikrar Raporu"nda da IMF, geçen Mart ayında yaşanan derin krizin ardından, finansal piyasaların da, iyileşen ekonomik koşulların bir sonucu olarak, tekrar toparlanma gösterdiğini ifade etmiştir.

IMF Dünya Ekonomik Görünümü Güncellenmiş Projeksiyonları
(26 Ocak 2010)

	2008	2009	2010	2011
Dünya hasılası¹ (% değişim)	3.0	-0.8	3.9	4.3
<i>Gelişmiş Ekonomiler</i>	0.5	-3.2	2.1	2.4
A.B.D.	0.4	-2.5	2.7	2.4
Euro Bölgesi	0.6	-3.9	1.0	1.6
Almanya	1.2	-4.8	1.5	1.9
Fransa	0.3	-2.3	1.4	1.7
Japonya	-1.2	-5.3	1.7	2.2
İngiltere	0.5	-4.8	1.3	2.7
Diğer Gelişmiş Ekonomiler	1.7	-1.3	3.3	3.6
<i>Yeni yükselen piyasa ve gelişmekte olan ekonomiler</i>	6.1	2.1	6.0	6.3
Afrika	5.2	1.9	4.3	5.3
Merkezi ve Doğu Avrupa	3.1	-4.3	2.9	3.7
Bağımsız Devletler Topl.	5.5	-7.5	3.8	4.3
Rusya	5.6	-9.0	3.6	3.4
Gelişmekte olan Asya ülk.	7.9	6.5	8.4	8.4
Çin	9.6	8.7	10.0	9.7
Hindistan	7.3	5.6	7.7	7.8
Orta-Doğu	5.3	2.2	4.5	4.8
Batı Yarımküresi	4.2	-2.3	3.7	3.8
Brezilya	5.1	-0.4	4.7	3.7

3. Türkiye Ekonomisi

Genel

Başta önemli dış ticaret ortaklarımızda olmak üzere, küresel kriz sürecinde yaşanan ekonomik küçülme, artan işsizlik düzeyleri, keskin bir düşüş sergileyen varlık fiyatlarının servet etkisi ve hane halkları ile iş aleminin beklentilerindeki bozulmalar hemen tüm ülkelerde tüketim ve yatırım taleplerinde ciddi boyutta bir daralmayı beraberinde getirmiştir. Daralan dış talebe bağlı olarak ülkemiz ihracatında yaşanan keskin düşüş, dış finansman olanaklarında meydana gelen daralma, bankalar ve şirketlerin net dış borç ödeyicisi durumuna gelmeleri ve geleceğe ilişkin beklentilerdeki bozulma nedeniyle tüketim ve yatırım talebinde gözlemlenen ciddi boyuttaki daralma, ülkemiz ekonomik faaliyet hacminde 2008 yılının son çeyreği ile başlayan keskin bir küçülmeyi beraberinde getirmiştir. 2008 yılının son çeyreğinde yüzde 6.5 oranındaki bir daralmanın ardından 2009 yılı ilk çeyreğinde yüzde 14.7 ile rekor bir düzeye ulaşan ekonomik küçülme daha sonra hafiflemeye yüz tutmuş ancak geçen yılın üçüncü üç aylık döneminde de devam etmiştir.

2008 yılının son çeyreği ile başlayan ve geride kalan dört çeyrek boyunca derin bir biçimde devam eden bu ekonomik küçülme başta imalat sanayi olmak üzere etkisini hemen tüm faaliyet sektörleri üzerinde açık biçimde hissettirmiştir. 2008 yılı Ağustos ayından başlayarak önceki yılın aynı ayına göre önemli oranda düşük seyreden sanayi üretim endeksi Ekim ayı dışında bu yılın ilk onbir aylık döneminde de bu eğilimini sürdürmüştür. Bu yılın üçüncü üç aylık dönemi itibarıyla tüketim harcamalarının, hafiflemiş olsa da, daralmasını sürdürüyor olması, Ekim ayında ihracat hacminin uzun bir küçülme döneminin ardından önceki yılın aynı ayına göre ilk kez büyümeye başlamış olmasına rağmen - Aralık ayında da bu eğilimini korumuştur - , başta bu yılın üçüncü üç aylık dönemi itibarıyla de tüketim harcamalarının, hafiflemiş olsa da, daralmasını sürdürüyor olması, dış talebin seyri konusundaki belirsizlik ve düşük kapasite kullanım

oranlarının, yakın gelecekte de yatırım talebini baskı altında tutması beklenmektedir. İmalat sanayi kapasite kullanım oranının halen yüzde 70'in altında seyrediyor olması da iş aleminin yatırım kararlarını erteleme eğilimini güçlendirecek bir diğer faktör niteliği taşımaktadır.

İktisadi faaliyet hacmindeki bu daralma doğal olarak etkisini istihdam hacmi ve işsizlik haddi üzerinde de göstermiş ve bu yılın üçüncü çeyreği itibariyle son bir yıllık dönemde işsiz sayısında milyon kişiye yaklaşan bir artış meydana gelmiştir. Yeni nüfus projeksiyonlarına göre yapılan tahminlere göre ise Ekim 2009 itibariyle bir önceki yılın aynı ayına göre işsizlik haddi yüzde 11.2'den yüzde 13.0'e yükselirken, işsiz sayısında 569 bin kişilik artış meydana gelmiştir. Toparlanmanın yavaş seyretmesi olasılığının yüksek olması ve GSYH'nın kriz öncesi düzeyine ulaşmasının uzun bir vakit alacak ayrıca bu süre zarfında işgücüne katılımların sürececek olması, işsizlik haddinde halen gözlemlenen yüksek düzeyin uzun bir dönem boyunca süreceği yolundaki kaygıları güçlendirmektedir.

Ekonomik küçülme ile birlikte yatırım ve tüketim talebinin gerilemesi ayrıca kriz sürecinde uluslar arası piyasalarda enerji ve emtia fiyatlarının gerilemesi, ihracat hacmindeki daralmaya rağmen dış ticaret açığının önemli ölçüde daralmasına ve cari açığın 2008 yılının son çeyreğinden itibaren önemli ölçüde gerilemesine neden olmuştur. Bu çerçevede 2008 yılı itibariyle GSYH'nın yüzde 5.6'sı düzeyinde oluşan cari açığın finansman yapısında da kriz nedeniyle değişme gözlemlenmiştir. Daha evvelce cari açığı yurt dışından sağladığı uzun vadeli kaynaklarla finanse eden özel sektör son dönemde net dış borç ödeyicisi durumuna geçmiştir.

2008 yılı son çeyreğinden başlayarak bankaların ve bankalar dışı özel sektörün uzun vadeli dış kredi yenileme oranlarında ve dış kredi stokunda düşüş gözlenmiştir. Bu gelişmede dış kredi olanaklarındaki daralma, kredi maliyetlerinin artması ile ekonomik faaliyet hacmindeki daralmaya bağlı olarak bankacılık sektörünün ve banka dışı kesimin kredi ihtiyacındaki gerileme başta gelen etkenler olmuştur. Bankacılık sektörü kur riski taşımama eğilimini sürdürmüştür.

Genelde küresel düzeyde yaşanan gelişmelere paralel olarak enerji ve temel emtia fiyatlarındaki düşmenin ve toplam talepteki daralmanın bir sonucu olarak ülkemizde kriz sonrasında enflasyon haddinde ciddi bir yavaşlama meydana gelmiştir.

Kriz sürecinde dış talepte meydana gelen küçülme ülkemiz ihracatını ciddi düzeyde olumsuz biçimde etkilerken, tüketim talebindeki durgunluk ve yatırım faaliyetindeki keskin yavaşlama ithalat hacmini çarpıcı bir biçimde düşürmüştür, dolayısıyla önemli yapısal sorunlardan birini oluşturan dış ticaret açığı önemli ölçüde daralmıştır. Dış ticaret açığının önemli ölçüde küçülmesinde ithalat hacminde gözlemlenen daralmanın, ihracat hacminde meydana gelen gerilemeden daha yüksek oranda cereyan etmesi de etkili olmuştur. Bir önceki yıla göre AB'nden yapılan ithalatın toplam ithalat içindeki payı yükselirken, AB'ne yapılan ihracatın toplam ihracat içindeki payında gerileme meydana gelmiştir.

Dış ticaret açığında meydana gelen keskin daralma doğal olarak etkisini bir diğer yapısal sorunu oluşturan cari işlemler açığı üzerinde de göstermiş ve Ocak-Kasım dönemi itibariyle ülkemizin cari işlemler açığı bir önceki yılın aynı dönemine göre yüzde 74.4 oranında çarpıcı bir küçülme sergilemiştir. Cari işlemler hesabı 2009 yılı Ekim ayında, çok uzun bir aranın ardından ilk kez fazla vermiş, ancak Kasım ayında tekrar hızlı bir genişleme sergilemiştir..

Krizin derinliğini azaltmak ve ekonomik toparlanmayı öne almak için mali teşvik önlemleri alan diğer ülkelerde yaşandığı gibi, gelirlerdeki azalış ve harcamalarda meydana gelen artış sonucu merkezi yönetim bütçe açığı keskin bir artış sergilemiştir.

Artan işsizlik düzeyi, firmaların daralan faaliyet hacmi ve düşen karlılıkları, tüketim talebindeki durgunluk ve ithalat hacminde meydana gelen şiddetli daralma kamu gelirlerinin gerilemesinde başta gelen etkenleri oluşturmuştur. Merkezi yönetim bütçesi harcamalarında 2009 yılında en önemli artış 'cari transferler'de olmuştur. Geçen yıla göre cari transferler yüzde 30.4 oranında ciddi bir artışla 91.8 milyar TL.'na ulaşırken, bu kapsamda yer alan 'sağlık, emeklilik ve sosyal yardım ' giderleri yüzde 50.0 oranında bir çarpıcı genişleme göstermiştir. Yine yılın tamamı itibariyle 'faiz' giderleri, kamu borçlanma maliyetinin ciddi biçimde azalmasına rağmen, artan borçlanma gereksinimi nedeniyle yüzde 5.0 oranında kayda değer bir artış göstermiştir. 2008 yılında 17.4 milyar TL. açık veren merkezi yönetim bütçesi bu yıl 52.2 milyar TL. açık verirken, aynı dönemler itibariyle gerçekleşen 'faiz dışı fazla' 33,2 milyar TL.'ndan, 986 milyon TL.'na gerilemiştir.

Enflasyon haddindeki düşüş, likiditenin arttırılması, Merkez bankasınca 2008 yılı sonbaharından itibaren politika faiz hadlerinin kararlı ve ciddi biçimde düşürülmesi ve bunun piyasa faiz hadlerine yansımaları ile risk algılamalarındaki iyileşme son bir yıllık dönemde Hazinesin borçlanma maliyetlerinin keskin biçimde düşürülebilmesine olanak vermiş ve 2008 yılı Aralık ayı itibariyle yüzde 9.3 olan Hazine iskontolu iç borç ihaleleri reel faiz oranı (nominal bileşik yüzde 18.6) bu yılı aynı ayı itibariyle yüzde 2.3 e (nominal bileşik yüzde 9.0) gerilemiştir.

Kamu kesiminin ekonomik kriz nedeniyle artan borçlanma gereksinimi, borçlanma maliyetindeki düşüşe rağmen kamu borç stokunun hızlı bir biçimde büyümesi sonucunu getirmiştir. Önceki yıla göre 42.6 milyar TL. artan borçlanma gereksinimi ayrıca, iç borç çevirme oranının 2008 yılına ilişkin yüzde 74.3 oranından 2009 yılı Ocak – Kasım döneminde yüzde 103.4'e tırmanmasına da neden olmuştur.

Bu gelişmeler sonucu 2008 yılı sonu itibariyle 274.8 milyar TL. olan iç borç stoku Aralık 2009 ayı itibariyle 330.0 milyar TL.'na yükselmiştir. Aynı dönemde merkezi yönetimin dış borç stokunda 5.0 milyar Dolar eşdeğeri tutarında bir artış gerçekleşmiştir. Önceki yıl sonu itibariyle 380.3 milyar TL. düzeyinde bulunan merkezi yönetim toplam borç stoku Aralık 2009 ayı sonu itibariyle 441.4 milyar TL.'na ulaşmıştır. 2008 yılı sonu itibariyle toplam 268.0 milyar TL. olan kamu kesimi net borç stoku ise 2009 yılı ilk dokuz aylık dönemi sonu itibariyle 302.9 milyar TL. düzeyine çıkmıştır.

Genel Makroekonomik Denge

Ülkemizde tasarruf eğilimi düşüktür ve toplam tasarruflar, ekonomik büyüme için gerekli olan yatırım hacminin finansmanını karşılamamakta, dolayısıyla büyüme önemli tutarda dış kaynak girişine bağlı bulunmaktadır. Kamu kesimi bugüne kadar uzanan uzun bir dönemde sürekli borçlanma gereksinimi duymuş ve bu durum finansman kaynaklarının kamu kesimince kullanılmasını zorunlu kılarak, reel faiz hadlerinin 2009 yılı ortalarına kadar olan çok uzun bir dönem boyunca yüksek düzeylerde seyretmesine ve özel kesimin yatırım heves ve olanaklarının kısıtlanmasına neden olmuştur. 2001 yılı ekonomik krizini izleyen dönemde ise özellikle 2003 yılından başlayarak, Türk Lirası'nın değer kazanımı süreci ithal malları için satınalma gücü artışı sağlayarak özel kesimin tüketim eğilimini kamçulamış, yatırım mallarını görece olarak daha ucuz hale getirmiş, diğer taraftan küresel likidite bolluğunun olanaklı kıldığı düşük faiz hadleri yatırım harcamalarını canlandırmış ve sonuçta sözü edilen dönemde Türkiye'nin, özel kesim ve kamu sektörünün birlikte verdiği önemli boyuttaki tasarruf açığını gösteren cari işlemler hesabı açığı 2007 yılı itibariyle GSYH'nın yüzde 5.7'sine ulaşmış, 2008 yılında ise yüzde 5.6 olarak gerçekleşmiştir.

İç tasarruf açığı sorunu 2008 ve 2009 yılları Kasım ayları sonu itibariyle gerçekleşen cari işlem açığının finansman şekli ile açık bir şekilde ortaya çıkmaktadır. Geçen yılın Kasım ayı sonu itibariyle oluşan 43 milyar Dolar tutarındaki cari açığın tamamı yaklaşık aynı düzeyde 43 milyar Dolar tutarında dış finansmanla karşılanmıştı. Bu tutarın 18 milyar

Dolar bölümü doğrudan yatırım iken, 27 milyar Dolarlık bölümünü şirketlerin sağlamış olduğu dış finansman oluşturuyordu. Küresel krizin dış ve iç talepte yol açtığı derin daralma sonucu bu yılın aynı döneminde keskin bir düşüş sergileyerek 13 milyar Dolar düzeyine gerileyen cari işlemler hesabı açığının finansmanında ise dış kaynak temin edilememiştir. Bu açığın 10 milyar Dolarlık bölümü kaynağı bilinmeyen "net hata noksan" kaleminden, 3 milyar Dolarlık bölümü de "rezerv" kaybindan karşılanmıştır. Özel kesim kaynak sağlanması bir yana 2009 yılında net 9.2 milyar Dolar tutarında dışborç geri ödemesinde bulunmuşlardır. Bu tablo ülkemizin, özellikle yatırımların finansmanı dikkate alındığında ne kadar ciddi boyutta bir iç tasarruf haddi yetersizliği sorunu ile karşı karşıya bulunduğunu çok açık biçimde ortaya koymaktadır.

Ekonominin Genel Dengesi (Cari Fiyatlarla, Milyon TL.)¹

	2007	2008
Toplam Tüketim	706 237	781 984
Kamu	83 231	95 463
Özel	623 007	686 431
Toplam Yatırım	180 454	210 339
Sabit Sermaye yatırımı	183 416	191 815
Kamu	32 534	39 123
Özel	150 881	152 692
Stok Değişimi	- 2 951	18 524
Toplam Yurtiçi Talep	886 692	992 233
Net Mal ve Hizmet İhracatı	- 43 513	- 42 135
Gayrisafi Yurtiçi Hasıla	843 178	950 098
Gayrisafi Milli Harcanabilir Gelir	836 814	942 224

Net mal ve hizmet ihracatının GSYH'ya olan oranı 2007 ve 2008 yıllarında sırasıyla yüzde - 5.2 ve yüzde - 4.4 olarak gerçekleşmiştir. Küresel kriz nedeniyle dış ticaret açığının daralması ve yatırım hacminde keskin bir düşüş olması sonucu 2009 yılının ilk dokuz aylık döneminde net mal ve hizmet ihracatı önceki yılın aynı dönemine ilişkin 42 135 milyon TL.'nden, 4 992 milyon TL.'na gerilemiş ve GSYH'ya olan oranı söz konusu dönem itibariyle yüzde 0.7 olarak gerçekleşmiştir. 2010 Yılı Programına göre net mal ve hizmet ihracatının GSYH'ya olan oranının 2009 yılında yüzde - 0.3'e düşmesi beklenmektedir. Orta Vadeli Program 2009 yılında cari işlemler açığının GSYH'ya olan oranının yüzde - 1.8 olarak gerçekleşmesini öngörmektedir.

Gayrisafi Yurtiçi Hasıla

2001 yılını izleyen dönemde gerçekleşen ve esas itibariyle dış borçlanmaya dayalı iç tüketim ve yatırım artışından güç alan ve uzun dönemde sürdürülebilirliği olmayan görece olarak hızlı büyüme süreci 2007 yılı II. çeyreğinden itibaren (2008 yılı I. çeyreğine ilişkin beklentilerin üzerindeki yüzde 7.3 oranı hariç tutulursa) belirgin bir yavaşlama süreci içersine girmiş, 2008 yılı son çeyreğinde ise ekonomi, 27 dönem süren bir büyüme döneminin ardından keskin bir küçülme sergilemiştir.

2001 yılında yüzde 5.7 oranında küçülmesinin ardından hızlı bir büyüme süreci içersine giren ve 2002-2006 döneminde sırasıyla yıllık yüzde 6.2, yüzde 5.3, yüzde 9.4, yüzde 8.4 ve yüzde 6.9 oranında (1998 yılı bazlı GSYH serisine göre) büyüme gösteren GSYH'da 2007 yılında belirgin bir yavaşlama gözlemlenmiş ve büyüme hızı yüzde 4.7'ye gerilemiştir. Ekonomideki yavaşlama, yılın ilk çeyreğinde gerçekleşen yüzde 7.2

¹ DPT, 2010 Yılı Programı, S. 19.

oranındaki büyümenin ardından 2008 yılının ikinci üç aylık döneminde dikkat çekici bir hız kazanmış ve büyüme hızı ikinci çeyrekte yüzde 2.8'e ve üçüncü çeyrekte de yüzde 1.2'ye gerilemiştir. Küresel ekonomik krizin giderek derinlik kazanması, ticaret

ortağımız olan ülkelerde tüketim ve yatırım talebinin düşmesi, küresel finansal piyasalarda hüküm süren kredi sıkışıklığının yol açtığı dış finansman sorunları ile tüketici ve özel kesim beklentilerindeki bozulma etkilerini 2008 yılı üçüncü çeyreğinden itibaren Türk ekonomisi üzerinde yıkıcı bir biçimde göstermeye başlamış ve bu süreç, yılın son çeyreğinde ekonominin, önceki yılın aynı dönemine göre, çarpıcı bir biçimde, yüzde 6.2 oranında küçülmesi ile yeni bir fazın başlamasına neden olmuştur. Yüzde 0.9 oranında, gerçekten düşük düzeyde gerçekleşen 2008 yılı büyümesine talep yönünden göz atıldığında, özellikle not edilmesi gereken bir husus toplam harcamalar (talep) içinde yüzde yaklaşık 73.0 oranında bir ağırlığa sahip olan özel tüketim harcamalarının yılın tamamı itibarıyla yüzde 0.1 oranında bir küçülme ortaya koymuş olmasıdır. Özel tüketim harcamalarındaki daralmayı, kamu nihai tüketim harcamalarındaki artış kısmen telafi etmiştir.

Dış talebin daralması, beklentilerdeki bozulmanın yatırım ve tüketim harcamaları üzerinde daraltıcı etkide bulunması 2009 yılının ilk çeyreğinde ekonominin bir önceki yılın aynı dönemine göre, rekor bir düzeyde, yüzde 14.7 oranında küçülmesi sonucunu getirmiştir. Kriz sürecinde belirgin bir artış gösteren işsizlik haddi ve düşen kapasite kullanım oranları beklentileri bozmak suretiyle tüketim ve yatırım talebinin daralmasında başta gelen etkenler olurken, küresel krizin ülkemize olacak yansımalarının yeterince algılanamamış olması da alınması gereken önlemlerin zamanlama ve hacmini olumsuz yönde etkilemiştir. Yılın ilk çeyreğinde ekonominin şiddetli bir küçülme sergilemesinde imalat sanayinin yüzde 21.8, inşaat faaliyetlerinin yüzde 18.9, ticaret hacminin yüzde 28.3 ve ulaştırma ve haberleşme faaliyetlerinin yüzde 17.7 oranında daralması üretim açısından başta gelen nedenleri oluşturmuştur. Talep açısından bakıldığında ise yılın ilk çeyreğinde önceki yılın aynı dönemine göre, GSYH içinde yüzde 72.3 oranında paya sahip hanehalkları yurtiçi tüketiminin yüzde 10.0, yüzde 17.0 oranında paya sahip yatırım harcamalarının yüzde 27.5 ve yüzde 24.5 oranında paya sahip dış talebin yüzde 11.2 oranında küçülmesi etkili olmuştur.

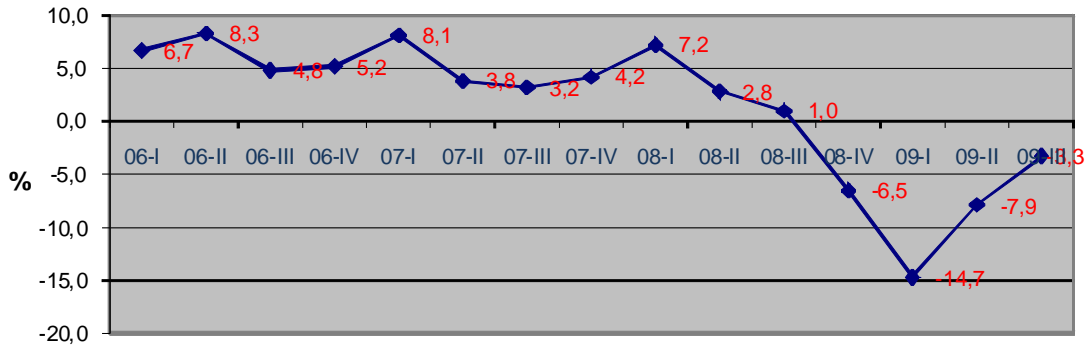
Birinci çeyrekte özel tüketim ve özel yatırım talebi şiddetli daralmanın bir sonucu olarak büyümeye sırasıyla -3.1 ve - 5.9 puan negatif katkıda bulunurken, kamu harcamalarının etkisi sınırlı kalmış ve kamu tüketim ve kamu yatırım harcamaları ekonomik büyümeye sırasıyla + 0.4 ve + 0.7 puan düzeyinde pozitif katkı sağlamıştır.

Ülkemizde geçen yılın son çeyrek döneminde başlayan ekonomik küçülme süreci giderek hafiflemekle beraber 2009 yılının ikinci ve üçüncü üç aylık dönemlerinde de devam etmiştir. Gayrisafi yurtiçi hasıla sabit fiyatlar üzerinden yılın ikinci çeyreğinde yine derin bir biçimde, yüzde 7.9 oranında, üçüncü çeyrekte ise biraz ivme kaybederek yüzde 3.3 oranında daralma göstermiştir.

GSYH 'da gözlemlenen ciddi daralmaya üretim faaliyetleri yönünden bakıldığında, ikinci çeyrekte imalat sanayi katma değerinin yüzde 11.2, inşaat sektörünün yüzde 21.4, ticaret sektörünün yüzde 15.4 ve ulaştırma ve haberleşme hizmetleri katma değerinin yüzde 12.2 oranında, önceki yılın aynı dönemine göre küçülme sergilemiş olmasının ikinci çeyrekte tanık olunan yüzde 7.9 oranındaki gerilemede başta gelen etkenleri oluşturduğu sonucuna varılmaktadır. Talep yönünden ise ikinci çeyrekteki bu ekonomik daralmada en önemli unsur yatırım harcamalarında meydana gelen yüzde 24.3 oranındaki küçülmenin oluşturduğu, onu toplam talep içindeki ağırlığı nedeniyle tüketim talebindeki yüzde 1.5 ve ihraç talebindeki yüzde 10.1 oranındaki daralmaların izlediği görülmektedir.

Yılın ikinci çeyreğinde talep unsurlarının ekonomik büyümeye olan etkisi gözden geçirildiğinde; özel tüketim harcamalarının -7.2 puan, özel yatırım harcamalarının - 7.5 puan olumsuz katkıda bulunmasına karşılık, toplam harcamalar içindeki paylarının düşük

olmasının bir sonucu olarak kamu tüketiminin + 0.5 puan ve kamu yatırım harcamalarının + 0.6 puan pozitif katkıda bulunduğu görülmektedir.



2009 yılı üçüncü üç aylık döneminde GSYH kesmiş olmakla beraber Türkiye ekonomisi daralma eğilimini sürdürmüş oranında küçülmüştür. GSYH'daki bu gerilemeye üretim açısından bakıldığında önceki yılın aynı dönemine göre, inşaat sektöründeki küçülmenin yüzde 18.1 oranı ile yaklaşık önceki iki dönemdeki daralma hızını sürdürdüğü, madencilik, imalat, ticaret ve ulaştırma ve haberleşme hizmetleri katma değerlerinde ise yine daralma sürecinin devam ettiği ancak önceki dönemlere göre yavaşladığı ve hız kaybettiği görülmektedir.

Üçüncü üç aylık dönemde GSYH içinde yaklaşık yüzde 15,0 oranında paya sahip imalat sanayi katma değerinin yüzde 3,9, yüzde 11,0 oranında paya sahip ticaret sektörünün yüzde 7,2 ve yüzde 13,0 oranında paya sahip ulaştırma ve haberleşme hizmetleri katma değerinin yüzde 6,9 oranında gerileme gösterdiği gözlemlenmiştir. GSYH içinde yüzde 10,0'un üstünde bir paya sahip olan konut sahipliği sektöründe ise yüzde 3,8 oranında bir katma değer artışı meydana gelmiş olması, ekonomik küçülmenin yavaşlamasında not edilmesi gereken bir olumlu rol oynamıştır.

2009 yılının üçüncü döneminde tanık olunan yüzde 3,3 oranındaki ekonomik daralmaya talep yönünden bakıldığında, bu daralmada yine en önemli etkenin yatırım talebinde süregelen küçülme eğilimi olduğu sonucuna varılmaktadır. Bu dönemde de hanehalkları tüketim talebi ile dış talep önceki yılın aynı dönemine göre daralma süreci içinde olmuşlardır. Ancak her iki talep unsurunda da daralma önceki dönemlere göre yavaşlama sergilemiş ve tüketim talebindeki gerileme yüzde 0,9'da kalırken, dış talepteki küçülme yüzde 4,6 olarak gerçekleşmiştir. Kamu gelirlerindeki azalma ve harcamalarındaki artış sonucu oluşan önemli tutardaki bütçe açığı kamu yatırım harcamalarının sınırlı tutulması zorunluluğunu doğurmuş, bu nedenle 2008 yılı ikinci çeyreğinden itibaren büyümeye pozitif katkı sağlayan kamu yatırım harcamaları, 2009 yılının üçüncü çeyreğinde ekonomik büyümeye - 0,4 puan negatif katkı yapar bir konuma gerilemiştir. Bu dönemde biraz hafiflemiş olmakla beraber özel tüketim ve yatırım harcamalarının büyüme üzerindeki olumsuz etkileri devam etmiş ve özel tüketim - 0,6 ve özel yatırım da - 3,5 puan negatif katkıda bulunmuştur. Üçüncü çeyrekte kamu tüketim harcamalarının büyümeye olan olumlu katkısı, önceki dönemde olduğu gibi, + 0,5 puan olarak gerçekleşmiştir.

2009 yılının ilk dokuz aylık dönemine efektif talep (harcamalar) açısından göz atıldığında, bu dönemde önceki yılın aynı dönemine göre sabit fiyatlar üzerinden, özel tüketim harcamalarının yüzde 3,5 ve özel yatırım harcamalarının keskin bir daralmayla yüzde 27,7 oranında küçüldüğü, buna karşılık kamu tüketim ve kamu yatırım harcamalarının sırasıyla yüzde 3,6 ve 4,0 oranında genişlediği gözlemlenmektedir.

İstihdam

Aralık 2007 dönemi itibariyle 2 436 bin kişi olan işsiz sayısı Ağustos 2008 dönemi itibariyle 2 438 bine, Eylül döneminde 2 548 bine ve Ekim döneminde 2 687 bine ve Aralık döneminde de 2 995 bine yükselmiştir. 2007 yılı Aralık dönemi itibariyle yüzde 10.1 olan işsizlik haddi, 2008 yılı Aralık ayı dönemi itibariyle yüzde 12.3'e yükselmiştir. 2007 ve 2008 yılları Aralık ayları itibariyle işsiz sayısında 645 bin düzeyinde dramatik bir artış meydana gelmiştir. İşsizlik düzeyindeki tırmanma 2009 yılı boyunca da hız kaybetmeksizin devam etmiştir.

İşgücü Piyasasındaki Gelişmeler

	2007 Aralık	2008 Yıllık	2008 Aralık	I	II.	2009 III.	2008 Ekim*	2009 Ekim*
Çalışma çağı nüfusu (000 kişi)	49 575	50 772	50 339	51 360	51 585	51 789	51 073	51 933
İşgücüne katılma oranı (Yüzde)	46.2	46.9	47.7	45.9	48.2	49.3	47.5	48.8
İşgücü (000 kişi)	22 879	23 805	24 009	23 582	24 837	25 537	24 297	25 319
İstihdam (000 kişi)	20 443	21 194	20 736	19 779	21 455	22 108	21 567	22 019
İşsiz (000 kişi)	2 436	2 611	3 274	3 802	3 382	3 429	2 730	3 299
İşsizlik oranı (Yüzde)	10.6	11.0	13.6	16.1	13.6	13.4	11.2	13.9

* Yeni nüfus projeksiyonlarına göre

2009 yılının üçüncü çeyreğinde işgücündeki artış, 2008 yılının aynı dönemine göre 967 bin kişi olurken, aynı dönemde istihdam edilenlerin sayısı önceki yılın üçüncü çeyreğine göre 40 bin kişi artarak 22 milyon 108 bin kişiye ulaşmıştır. Bu şekilde son bir yıllık dönemde işsiz sayısı 927 bin kişi artmıştır. Bu yılın üçüncü çeyreğinde, bir önceki yılın aynı dönemine göre tarım ve hizmetler sektöründe sırasıyla 232 bin kişi ve 177 bin kişi istihdam artışı gerçekleşirken, sanayi sektöründe istihdam hacmi 369 bin kişi azalmıştır. Aynı dönemde tarım dışı istihdam önceki yıla göre 192 bin kişi azalma göstermiştir. Türkiye genelinde işsizlik oranı 2009 yılının üçüncü döneminde bir önceki yılın aynı dönemine göre 3.2 puan artmak suretiyle yüzde 13.4 olarak gerçekleşmiştir. Söz konusu dönemde tarım dışı işsizlik haddi geçen yıla göre 4.1 puan artarak yüzde 17.0'ye, genç nüfusta işsizlik oranı ise 3.8 puanlık artışla yüzde 23.5'e tırmanmıştır.

Fiyat Gelişmeleri

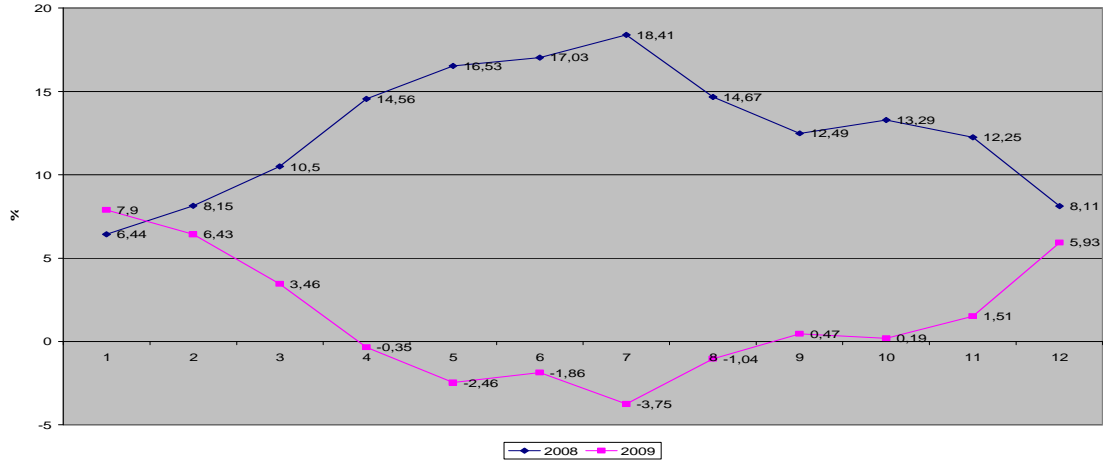
2008 yılı ortalarından itibaren küresel piyasalarda petrol ve temel emtia fiyatlarında meydana gelen çarpıcı gerilemeler ve talep koşullarındaki sert zayıflamanın etkileri Kasım ayından itibaren tüketici ve üretici fiyat gelişmeleri üzerinde belirgin şekilde gözlenmeye başlamıştır. Diğer taraftan o dönemde döviz kurlarında meydana gelen artışın tüketici fiyatları üzerinde yarattığı kısa dönemli etki, gerek ekonomik faaliyet hacmindeki belirgin yavaşlama gerek ithalat fiyatlarındaki gerileme ile, geçmişte yaşanan kur artışlarına göre daha sınırlı kalmıştır.

2008 yılının son çeyreğinde enflasyon haddinde gözlemlenen düşme eğilimi 2009 yılı boyunca da etkisini sürdürmüştür. 2009 yılı Aralık ayı sonu itibariyle Tüketici Fiyatları Endeksi'nde bir önceki ay sonuna göre yüzde 0.53, önceki yılın Aralık ayına göre yüzde 6.53, bir önceki yılın aynı ayına göre yüzde 6.53 ve on iki aylık ortalamalara göre yüzde 6.25 oranında artış meydana gelmiştir. Bir önceki yılın aynı ayına göre Mayıs ayında yüzde 6.0 düzeyinin altına düşen yıllık enflasyon haddi Kasım ayı sonuna kadar olan dönemde bu eğilimini sürdürmüş, Aralık ayında bu eşğin tekrar üzerine çıkmıştır.

Son bir yıllık dönemde Üretici Fiyatları Endeksi de tüketici fiyatlarına benzer çanak şeklinde bir seyir izlemiş, ancak küresel piyasalarda enerji ve temel emtia fiyatlarında gözlemlenen keskin düşüş doğrultusunda fiyat artışları yavaşlama eğilimi Ağustos 2008

ayından itibaren başlamıştır. Üretici fiyatları endeksi bir önceki aya göre artış oranları Nisan – Eylül 2009 döneminde negatif değerler taşımıştır. Aralık 2009 ayı sonu itibariyle Üretici Fiyatları Endeksi'nde bir önceki ay sonuna göre yüzde 0.66, önceki yılın Aralık ayına göre yüzde 5.93, bir önceki yılın aynı ayına göre yüzde 5.93 ve on iki aylık ortalamalara göre ise yüzde 1.23 oranında artış meydana gelmiştir. Üretici fiyat endeksinin bir önceki yıla göre yaklaşık tüketici fiyatları artış oranında yükselmesinde endekse konu toplam mal kapsamı içinde yüzde 17.76 oranında ağırlığa sahip tarım ürünleri fiyatlarının son bir yıllık dönemde yüzde 14.22 oranında artmış olması etkili olmuştur. Zira diğer üst başlığı oluşturan ve yüzde 82.24 oranında ağırlığa sahip sanayi malları fiyat endeksinde önceki yılın aynı ayına göre meydana gelen yükselme yüzde 4.14 gibi düşük bir düzeyde kalmıştır. Sanayi ürünleri kapsamında toplamda yüzde 2.20 oranında ağırlığa sahip madencilik ve taşocakçılığı fiyat endeksi yüzde 10.58 oranında ve yüzde 73.75 oranında ağırlığa sahip imalat sanayii ürünleri fiyat endeksi yüzde 5.20 oranında artış gösterirken, yüzde 6.29 oranında paya sahip elektrik gaz su fiyat endeksi aynı dönemde yüzde 10.50 oranında gerileme sergilemiştir.

Üretici Fiyatları Endeksi Aylık Değişim Oranları

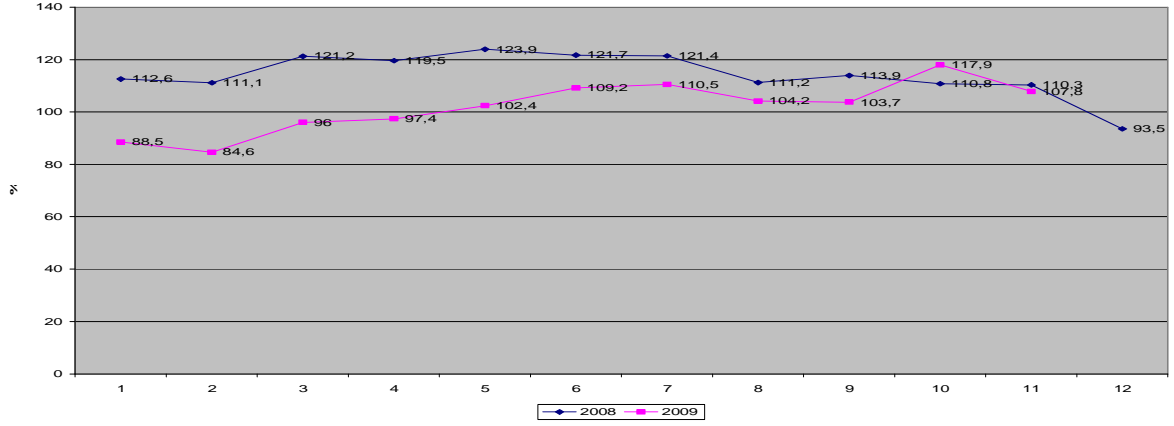


Sınai Üretim

Kredi sıkışıklığı, iç ve dış talep daralması Ağustos 2008 ayından başlayarak sınai üretim faaliyetini de giderek ağırlaşan biçimde olumsuz yönde etkilemiştir. 2008 yılı Temmuz ayına kadar olan dönemde bir önceki yılın aynı ayına göre daha yüksek gerçekleşen aylık toplam sanayi üretim endeksi, Ağustos ayıyla birlikte düşüşe geçmiş ve bu eğilimini bu yılın Ekim ayı dışına kadar olan 16 aylık dönemde ısrarlı biçimde sürdürmüştür.

Bir yılı aşan bu süre zarfında en keskin üretim düşüşünün yaşandığı bu yılın Şubat ayında bir önceki yılın aynı ayına göre madencilik ve taşocakçılığı üretimi endeksi yüzde 17.1 oranında, imalat sanayi sektörü endeksi yüzde 26.0 oranında ve elektrik, gaz ve su sektörü üretim endeksi de yüzde 9.6 oranında daralma sergilemiştir. Bir önceki yılın aynı ayına göre daha düşük olmakla beraber, aylık sanayi üretim endeksi Mart 2009 ayından başlayarak Ağustos ayına kadar yükselmesini sürdürmüştür, Ağustos ve Eylül aylarında tekrar düşüş eğilimine girdikten sonra Ekim ayında önceki yılın aynı ayı değerinin üzerine geçmiş ancak Kasım ayında tekrar, önceki yılın aynı ayına göre düşük gerçekleşme trendine dönmüştür. Sanayi üretim endeksi 2009 yılı Kasım ayında 2008 yılı Kasım ayına göre yüzde 2.2, bir önceki aya göre ise yüzde 8.6 oranında azalmıştır. Kasım ayında önceki yılın aynı ayına göre en keskin daralma yüzde 7.2 ile 'dayanıklı tüketim malları' imalatında olmuştur.

Toplam Sanayi Aylık Üretim Endeksi (2005 = 100)

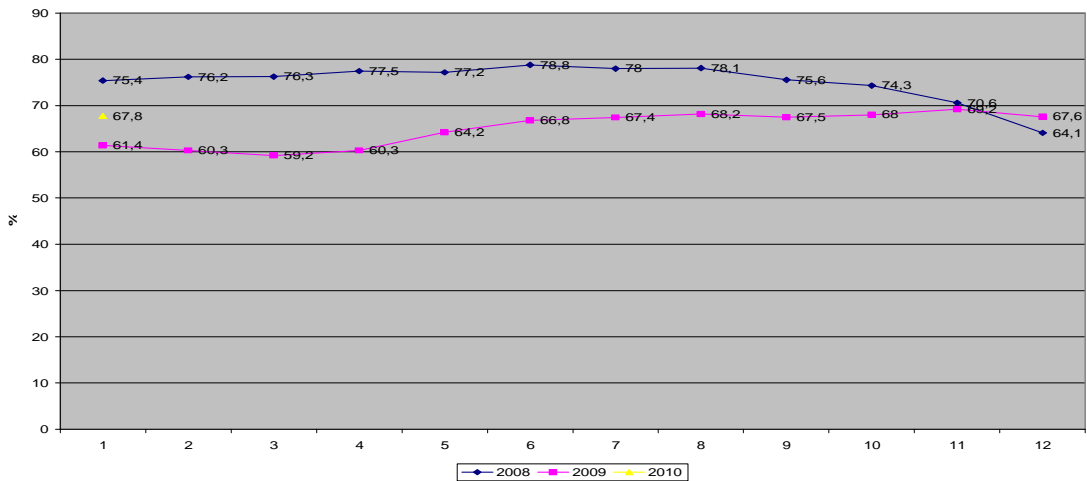


Takvim etkisinden arındırılmış sanayi üretim endeksi de Ağustos 2008 – Ekim 2009 dönemini içeren 15 aylık dönemde aynı eğilimi sergilemiş ve bir önceki yılın aynı ayına ilişkin düzeyin altında gerçekleşmiş ancak Kasım 2009 ayında önceki yıl düzeyine göre yüzde 5.8 oranında bir artış sergilemiştir.

Kapasite Kullanımı

Sanayi üretim endeksinde 2008 yılı Ağustos ayından buyana gözlemlenen olumsuz gelişme doğal olarak kapasite kullanım oranlarında da kendini göstermiştir. Merkez Bankası tarafından yayınlanmasına başlanmış olan verilere göre 2008 yılı Eylül ayından itibaren üretim değeri ağırlıklı imalat sanayii kapasite kullanım oranında başlayan düşme eğilimi giderek şiddetlenmiş ve geçen yılın Mart ayında yüzde 59.2 ile en düşük düzeyine inmiştir. 2009 yılı Nisan ayında yüzde 60.3 ile yaklaşık aynı düzeyini koruyan imalat sanayii kapasite kullanım oranı, Mayıs ayından itibaren görece olarak zayıf bir toparlanma göstermiştir.

İmalat Sanayi Aylık Kapasite Kullanımı



İmalat sanayi genelinde kapasite kullanım oranı, Ocak 2010 ayında, geçen yılın aynı ayına göre 6.4 puan, bir önceki aya göre ise 0.4 puan artarak yüzde 67.8 düzeyinde gerçekleşmiştir. Kriz sürecinde kapasite kullanım oranında gözlemlenen bu keskin ve ısrarlı gerilemede en önemli unsurlar iç talep ve dış talep yetersizliği olmuştur.

Kamu Maliyesi

Özellikle yaşanan derin ekonomik küçülmenin vergi gelirlerini olumsuz etkilemesi ve başta 'cari transferler' olmak üzere harcamalarda meydana gelen ciddi boyuttaki artışlar nedeniyle, Merkezi Yönetim Bütçesi 2009 yılı uygulaması dikkat çekici bir olumsuz görünüm sergilemiştir. 2009 yılında bütçe açığı 52 milyar TL.'na ulaşırken, faiz dışı fazla 1 milyar TL.'nda kalmıştır.

2009 yılındaki bu olumsuz bütçe sonuçlarına karşılık 2008 yılında Merkezi Yönetim Bütçe giderleri 225 milyar 967 milyon YTL., Bütçe gelirleri ise 208 milyar 898 milyon YTL. olarak gerçekleşmiş ve Bütçe açığı, hedeflenen düzeye göre yüzde 5.3 oranında bir daralmayla 17 milyar 69 milyon TL. düzeyinde kalmıştı. 2008 yılında Faiz Dışı Fazla ise 33 milyar 592 milyon YTL. olmuştur.

Merkezi Yönetim Bütçesi (Milyon TL.)

	2009 Bütçe Tahmini		Gerçekleşme Ocak – Aralık 2009	Artış %'si	Gerçekleşme/ Bütçe Tahmini %
Gelirler	248 758	209 598	215 060	2.6	86.5
Genel Bütçe Gelirleri	242 957	203 027	208 656	2.8	85.9
Vergi Gelirleri	202 090	168 109	172 417	2.6	85.3
Vergi Dışı Diğ. Gel.	40 867	34 918	36.240	3.8	88.7
Özel Bütçe Gelirleri	3 878	4825	4603	-4.6	118.7
Düz. Den. Kur.Gel.	1 924	1747	1802	3.1	93.7
Harcamalar	259 156	227.031	267.275	17.7	103.1
Faiz Dışı Harcamalar	201 656	176.369	214.074	21.4	106.2
Personel Giderleri	57 211	48.856	55.930	14.5	97.8
Sos. Gü. Ku. Dev. Pr.	7 243	6.408	7.206	12.5	99.5
Mal ve Hiz. Alıml.	25 454	24.412	29.594	21.2	116.3
Cari Transferler	87 956	70.360	91.761	30.4	104.3
Sermaye Giderleri	14 839	18.516	19.847	7.2	133.8
Diğer	8 954	7.818	9.736	52.7	269
Faiz harcamaları	57 500	50.661	53.201	5.0	92.5
Bütçe Dengesi	-10 398	-17.432	-52.215	199.5	502.2
Faiz Dışı Denge	47 102	33.229	986	-97.0	2.1

2009 yılında bütçe gelirleri gerçekleşmesi olumsuz bir görünüm sergilemiştir. 2009 yılında 215 milyar 69 milyon TL. olarak gerçekleşen merkezi yönetim bütçe gelirlerinin 172 milyar 417 milyon TL. bölümü Genel Bütçe vergi gelirlerinden, 42 milyar 644 milyon TL. bölümü diğer gelirlerden oluşmuştur. Genel bütçe gelirleri önceki yıl göre yüzde 2.6 oranında bir genişlemeyle reel anlamda azalarak 208.7 milyar TL. düzeyinde gerçekleşmiştir. Vergi gelirleri ise geçen yıla göre yüzde 2.6 oranında cüzi bir artış göstererek 172.4 milyar TL. olarak gerçekleşmiştir. Genel bütçe vergi dışı gelirleri ise 2008 yılına göre yüzde 3.8 oranında bir artışla 36.2 milyar TL. olarak gerçekleşmiştir.

2009 yılında gelir vergisi tahsilatı geçen yılın aynı dönemine göre sadece yüzde 1.1 oranında bir artışla 38.4 milyar TL. olarak gerçekleşmiş, kurumlar vergisi tahsilatı ise yüzde 5.6 oranında bir genişleme ile 18.0 milyar TL.'na yükselmiştir. 2009 yılında 20.9 milyar TL. tutarında oluşan dahilde alınan KDV tahsilatı, önceki yıla göre yüzde 24.1 oranında artarken, ithalde alınan KDV 2008 yılına göre yüzde 12.8 oranında ciddi bir daralma sergilemiş ve 26.1 milyar TL. olarak gerçekleşmiştir. İthalde alınan KDV tahsilatındaki önemli azalmada ithalat hacminde meydana gelen keskin daralma başta gelen etken olmuştur. 2009 yılında 43.6 milyar TL. düzeyinde gerçekleşen Özel Tüketim Vergisi tahsilatı 2008 yılına göre yüzde 4.3 oranında bir artış ortaya koymuştur. Vergi gelirleri kapsamında 2008 yılına göre geçen yıl Harçlarda yüzde 6.2, Banka ve Sigorta Muameleleri Vergisinde yüzde 8.3, Damga Vergisinde yüzde 5.7 ve diğer vergiler tahsilatında ise yüzde 4.7 oranında artış gözlemlenmiştir. Motorlu taşıtlar üzerinden

alınan ÖTV tahsilatı uygulamaya konulan geçici vergi indirimlerinin etkisiyle düşük kalmış, bu durum ÖTV tahsilatı üzerinde baskı unsuru olmuştur.

2009 yılında merkezi yönetim bütçe giderleri 267 milyar 275 milyon TL. olarak gerçekleşmiştir. 2009 yılında faiz dışı harcamalar bir önceki yıla göre, dikkat çekici bir oranda, yüzde 21.4 oranında artış sergilemiş ve 214.1 milyar TL. olarak gerçekleşmiştir. Bu dönemde personel giderleri yüzde 14.5, mal ve hizmet alım giderleri yüzde 21.2 oranında artarken, cari transferlerdeki artış oranı yüzde 30.4 gibi çok yüksek bir oranda gerçekleşmiştir. Söz konusu dönemde KİT görev zararları ve sosyal güvenlik sistemine ilişkin olarak yapılan harcamalardaki dramatik artışlar 2009 yılı Bütçe gerçekleştirmeleri üzerinde büyük bir baskı oluşturmuştur. Merkezi yönetim bütçesi sağlık giderleri 2009 yılında 8 milyar 797 milyon TL. olarak gerçekleşirken, bu kapsamda kamu personeli için önceki yıla göre yüzde 20.4 artışla 3 291 milyon TL. yeşil kart sahiplerinin sağlık harcamaları için yüzde 36.6 oranında genişlemeyle 5 506 milyon TL. harcama yapılmıştır.

2009 yılı Ocak - Aralık döneminde 'cari transferler 2008 yılına göre yüzde 34.4 oranında bir artışla 91 milyar 761 milyon TL. olarak gerçekleşmiştir. Bu kapsamda tarımsal desteklemeye yönelik harcamalar 4 495 milyon, mahalli idare payları ise 16 835 milyon TL. düzeyinde gerçekleşmiştir. Sosyal güvenlik kurumlarına yapılan transferlerin önceki yıla göre yüzde 50.0 oranında ciddi bir genişlemeyle 52 milyar 685 milyon TL.'na ulaşması 'cari transferler' harcamalarının bu ölçüde hızlı genişlemesinde başta gelen etken olmuştur. Sosyal güvenlik kurumuna yapılan transferlerin bu denli artmasında, yaşanan ekonomik gelişmelere bağlı olarak SGK'nun prim gelirleri tahsilatındaki yavaşlama nedeniyle söz konusu kuruma açık finansmanı için yapılan transferler ve 2008 yılı Ekim ayından itibaren sosyal güvenlik primi işveren hissesinin 5 puanlık kısmının Hazine tarafından ödenmesi uygulamasının yürürlüğe konulmuş olması etkili olmuştur.

Yıl içerisinde borçlanma maliyetlerindeki düşüğe rağmen borçlanma gereksiniminin önemli şekilde yükselmesi sonucu faiz harcamaları bir önceki yılın aynı dönemine göre yüzde 5.0 oranında bir artışla 53 .2 milyar TL. olarak gerçekleşmiştir.

2008 yılı Ocak - Aralık döneminde 18 516 milyon TL. sermaye gideri gerçekleşmiş iken, 2009 yılında 19 847 milyon sermaye gideri gerçekleşmiştir. 2009 yılında 4 314 milyon TL. tutarında sermaye transferi yapılmıştır.

Yaşanan ekonomik krizin etkilerinin azaltılması ve toparlanma sürecinin öne alınması amacıyla alınan kamu harcamalarının arttırılmasına yönelik kararlar da 2009 yılında, harcamaların önceki yıla göre hızlı bir biçimde artmasında etkili olmuştur.

Merkezi yönetim bütçesi gelirleri ve harcamaları ile ilgili olarak yukarıda ana çizgileri ile verilen gelişmeler sonucu 2009 yılı Ocak - Aralık döneminde Bütçe 52.2 milyar TL. tutarında açıkla sonuçlanmış ve söz konusu dönemde faiz dışı fazla bir önceki yıla ilişkin 38.5 milyar TL.'düzeyinden 986 milyon TL.'na gerilemiştir. Yılın tamamı için öngörülen 10.4 milyar TL. tutarındaki Bütçe açığı yılın ilk iki ayında aşılmıştır.

Kamu Borç Stoku

2007 yılında azalma eğilimi içine giren Merkezi Yönetim toplam borç stoku 2008 yılında yeniden önemli bir tırmanma göstererek 2007 yılı sonundaki 333.5 milyar TL. düzeyinden 2008 yılı sonu itibariyle 380.3 milyar TL. ve Aralık 2009 ayı sonu itibariyle de 441.4 milyar TL. düzeyine çıkmıştır. Kamu net borç stoku ise 2007 yılı sonundaki 248.4 milyar TL düzeyinden, 2008 yılı sonu itibariyle 268.0 milyar TL. ve 2009 yılı üçüncü üç aylık dönem sonu itibariyle de 303.0 milyar TL. düzeyine yükselmiştir.

Kasım 2009 ayı sonu itibariyle toplam 441.4 milyar TL. düzeyinde bulunan Merkezi Yönetim borç stokunun 330.0 milyar TL. bölümünü iç borç, kalan 111.4 milyar TL. karşılığı bölümünü ise dış borçlar oluşturmaktadır.

2008 yılında dış borç stokunda gözlemlenen 27.3 milyar TL. karşılığı önemli artışta TL.'nin Dolar ve Euroya göre olan değerinde meydana gelen düşüş etkili olmuştur.

Merkezi Yönetim Borç Stoku (Milyon TL.)

	2006	2007	2008	Aralık 2009
İç Borç Stoku	251 470	255 319	274 827	330 005
Dış Borç Stoku	93 580	78 175	105 493	111 368
Toplam Borç Stoku	345 050	333 485	380 321	441 373
Top. Kamu Net Borç Stoku	258 197	248 420	267 927	302 944*

- Üçüncü Çeyrek Sonu İtibariyle

Para Politikası

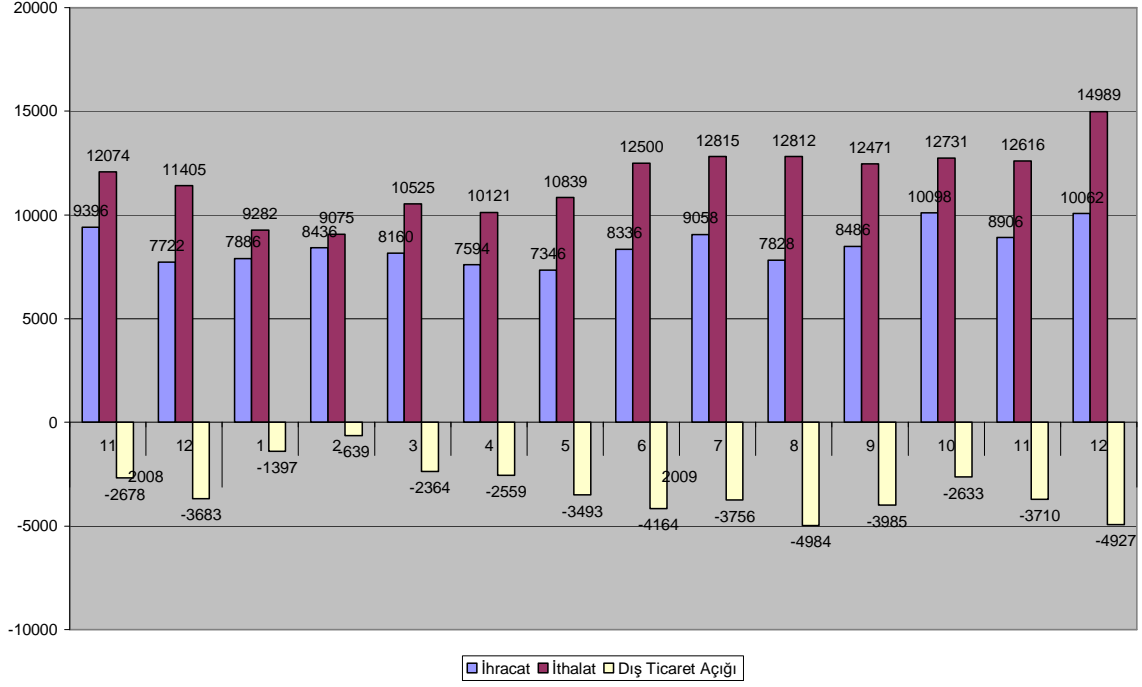
Küresel düzeyde yaşanan gelişmeler ülkemizde de, likidite elverişliliğinde azalmaya ve dış talep daralmasına bağlı olarak yatırım hacmi daralması, ihracat ve sanayi sektörü üretim düşüşü ve bunun işsizlik haddi, gelir düzeyi, tüketici güven duygusu ve beklentiler üzerindeki olumsuz yansımaları ile karşı karşıya kalınmıştır. Finansal koşullarda ortaya çıkan ileri düzeydeki sıkılaşmayı bertaraf etmek amacıyla kısa vadeli faiz oranlarında Merkez Bankasınca 200 baz puanı Ocak 2009, 150 baz puanı Şubat 2009, 100 baz puanı da Mart ve 75 ve 50 puan olarak izleyen tüm aylarda olmak üzere 2008 yılı Kasım ayından buyana toplam 1025 baz puanı indirime gidilmiş, çeşitli önlemlerle piyasanın fonlanması suretiyle likidite sağlanmıştır. Halen gecelik borçlanma faizi yüzde 6.50 ve gecelik borç verme faizi de yüzde 9.0 düzeyinde bulunmaktadır.

Dış Ticaret

2009 yılında ihracat ve ithalat hacimlerinde çarpıcı daralmalar yaşanmıştır. 2009 yılında ihracat tutarı bir önceki yıla göre yüzde 22.6 oranında bir daralmayla 102 milyar 165 milyon Dolar olarak gerçekleşirken, ithalat hacmi daha hızlı bir düşüş sergilemiş ve önceki yıla göre yüzde 30.3 oranında bir azalmayla 140 milyar 775 milyon Dolara gerilemiştir. 2009 yılının tamamında dış ticaret açığı, keskin bir daralmayla, 2008 yılına ilişkin 69 milyar 936 milyon Dolar düzeyinden, 38 milyar 611 milyon Dolar düzeyine düşmüştür. 2007 ve 2008 yıllarının tamamı itibariyle sırasıyla yüzde 63.1 ve yüzde 65.4 olarak gerçekleşen ihracat tutarının ithalatı karşılama oranı, 2009 yılında ithalatta meydana gelen daralmanın daha keskin olması nedeniyle, çarpıcı bir yükselmeye yüzde 72.6'ya çıkmıştır.

2009 yılında bir önceki yıla göre ithalatımızda en büyük daralma yüzde 34.5 ile aramalarında, gözlemlenmiş, onu yüzde 23.5 ile yatırım (sermaye) malları ithalatı ve yüzde 10.4 ile tüketim malları izlemiştir.

Aylar İtibariyle İhracat, İthalat ve Dış Ticaret Açığı (Milyon Dolar)



Ödemeler Dengesi

İç tasarruf eğiliminin yetersizliği nedeniyle özellikle yatırım hacminin ve gelişme hızının yüksek olduğu dönemlerde belirginleşen ve yapısal sorun niteliği kazanan ödemeler dengesi cari işlemler hesabı açığında ekonomik krizin dış ticaret hacmi üzerindeki daraltıcı etkisi nedeniyle 2009 yılında önemli ancak yüzeysel bir daralma gözlenmiştir.

Bu yılın Ocak – Ekim döneminde cari açık, bir önceki yılın aynı dönemine göre yüzde 79.4 oranında bir daralma ile geçen yıla ilişkin 38 milyar 319 milyon Dolar düzeyinden bu yıl 7 milyar 903 milyon Dolara gerilemiş, ancak Kasım ayında tekrar yükselme eğilimi göstermiştir. Kasım 2009 ayında cari açık 2008 yılının aynı ayına ilişkin 438 milyon Dolar düzeyinden 1 598 milyon Dolara yükselmiştir. Bu gelişmede Kasım ayında dış ticaret açığının önceki yıla göre yüzde 89.9 oranında artarak 2 milyar 421 milyon Dolara yükselmesi etkili olmuştur. 2009 yılı Ocak – Kasım döneminde ise cari açık 2008 yılının aynı dönemine ilişkin 38 792 milyon Dolar düzeyinden 9 922 milyon Dolara gerilemiştir.

Bu yılın Ocak – Kasım döneminde ödemeler dengesindeki dış ticaret hesabı, 2008 yılının aynı dönemine göre yüzde 58.7 oranında bir daralma ile 20 milyar 797 milyon Dolar tutarında açık vermiştir. Dış ticaret açığının geçen yılın aynı dönemine göre keskin bir daralma göstermesinde, altın dahil ithalat (CIF) harcamalarının önceki yıla göre yüzde 34.1 oranında azalarak 125 milyar 609 milyon Dolara ve ihracat (FOB) gelirlerinin daha düşük bir oranda, yüzde 25.9 oranında düşerek 92 milyar 116 milyon Dolar olarak gerçekleşmesi neden olmuştur. Aynı dönem bavul ticareti gelirleri ise yüzde 18.0 oranında bir azalma ile 4 milyar 740 milyon Dolar olarak gerçekleşmiştir.

2010 - 2012 Dönemi Orta Vadeli Program

2010-2012 yıllarını kapsayan 'Orta Vadeli Program' Eylül 2009 ayı ortasında yayınlanmıştır. Ekonomik ve mali alanda 2009 yılına ilişkin güncellenmiş tahminler de Programla birlikte kamuoyuna duyurulmuştur.

Programda küresel krizin ortaya çıkışı, Türkiye ekonomisi üzerine olan etkileri ve krize karşı alınan önlemler kısaca ortaya konulduktan sonra program dönemi için öngörülen temel amaçlar ve reform alanları sıralanıyor. Programda yer verilen temel amaçlar, başlıca:

- Mali kural uygulamasına geçilmesini,
 - Kamu cari harcamalarının öncelikli alanlara yönlendirilmesini,
 - Sağlık hizmeti ve sosyal yardım harcamalarında etkinlik sağlanmasını,
 - Vergi kayıp ve kaçığının azaltılmasını,
 - Yerel yönetimlerin öz gelirlerinin artırılmasını,
 - Esnek istihdam biçiminin yaygınlaştırılmasını
 - Yargı sisteminin hız ve etkinliğinin artırılmasını
- kapsamaktadır.

Makroekonomik politikalar kapsamında ekonomik büyüme ve istihdama ağırlık verilmekte ve para ve maliye politikasının, Merkez Bankasının fiyat istikrarı hedefiyle gelişmeyecek şekilde ekonomik büyümeyi ve istikrarı destekleyecek yönde eşgüdüm içerisinde yürütüleceği vurgulanmaktadır. Bu çerçevede özel sektör yatırımlarını, ihracatı ve istihdam hacmini arttırmaya yönelik politikaların uygulanacağı belirtilmektedir.

2010 - 2012 dönemini kapsayan Orta Vadeli Programla temel makroekonomik parametrelerde gerçekleşmesi öngörülen gelişmeler aşağıda verilmektedir:

Orta Vadeli Program Temel Ekonomik Büyüklükler

	2009	2010	2011	2012
Büyüme ve İstihdam				
GSYH (Milyar TL. Cari Fiyatlarla)	947	1 029	1 118	1 227
GSYH Büyümesi *	-6.0	3.5	4.0	5.0
Toplam Tüketim *	-2.3	2.5	4.4	4.4
Kamu *	5.2	2.3	2.8	2.2
Özel *	-3.1	2.5	3.4	4.7
Toplam Sabit sermaye Yatırımı *	-17.9	7.5	6.8	10.2
Kamu *	0.6	5.7	-4.6	2.6
Özel *	-22.0	8.0	10.0	12.0
Toplam Nihai Yurtiçi Talep *	-6.1	3.6	4.1	5.7
Toplam Yurtiçi Talep *	-7.6	3.8	4.4	5.8
İstihdam Düzeyi (Milyon Kişi)	20.9	21.3	21.7	22.2
İşsizlik Oranı (%)	14.8	14.6	14.2	13.3
Dış Ticaret				
Cari İşlemler Dengesi (Milyar Dolar)	-11.0	-18.0	-22.0	-28.0
Cari İşlemler Dengesi / GSYH (%)	-1.8	-2.8	-3.3	-3.9
Enflasyon				
GSYH Deflatörü	6.0	5.0	4.5	4.5
TÜFE Yılısonu % Değişme	5.9	5.3	4.9	4.8
Kamu Finansmanı				
Merkezi Yönetim Bütçe Dengesi **	-6.6	-4.9	-4.0	-3.2
Toplam Kamu Faiz Dışı Fazlası **	-2.1	-0.3	0.4	1.0
Merkezi Yönetim Bütçesi Faiz Dışı Fazl.**	-2.2	-0.8	-0.2	0.4
AB Tanımlı Gen. Yön. Nom. Borç Stoku **	47.3	49.0	48.8	47.8

* Sabit fiyatlarla yüzde değişim

** GSYH'ya olan oranı

4. sayılarla İzmir SMMMO

Üye dağılımı:

1857 SM
3630 SMMM

5487 TOPLAM

1398 Bayan Üye
4089 Erkek Üye

5487 TOPLAM

111 şirket
25 Denetim ve Danışmanlık Şirketi

İZMİR SMMM ODASI MESLEK MENSUBU DAĞILIM TABLOSU

BÜYÜKŞEHİR SINIRLARI İÇİNDE

	SM		SMMM		TOPLAM
	SERBEST	BAĞIMLI	SERBEST	BAĞIMLI	
KONAK	81	27	172	51	331
KARŞIYAKA	85	66	152	164	467
ÇANKAYA	146	50	328	137	661
BASMANE	53	16	80	39	188
K.BAĞLAR	26	13	48	22	109
BORNOVA	42	39	106	97	284
ÇAMDİBİ	30	9	21	11	71
BALÇOVA	16	15	20	27	78
HATAY	26	33	40	71	170
ÇİĞLİ	12	34	22	95	163
ŞİRİNYER	30	22	52	18	122
ALSANCAK	54	47	160	162	423
ALTINDAĞ	13	8	14	7	42
KEMERALTI	46	12	81	16	155
BAYRAKLI	28	21	55	78	182
GAZİEMİR	12	22	22	53	109
PINARBAŞI	3	8	3	29	43
NARLIDERE	8	7	21	29	65
BUCA	25	26	24	51	126
BOZYAKA	6	5	2	5	18
ÇINARLI	2	5	4	7	18
ESENDERE	1	6	1	12	20
EŞREFPAŞA	9	9	13	9	40
MERSİNLİ	7	5	10	5	27
GÖZTEPE	4	4	1	13	22
GÜLTEPE	1	7	3	9	20
GÜZELYALI	3	6	3	13	25
PASAPORT	23	16	74	71	184
ÜÇKUYULAR	4	6	6	13	29
YENİŞEHİR	35	16	55	28	134
YEŞİLYURT	10	15	10	13	48
KAHRAMANLAR	10	8	34	9	61
DİĞER	33	96	35	179	343
TOPLAM	884	679	1672	1543	4778

İLÇE SINIRLARI İÇİNDE

	SM		SMMM		TOPLAM
	SERBEST	BAĞIMLI	SERBEST	BAĞIMLI	
DİKİLİ	4	2	7	2	15
KINIK	4	1	2	1	8
KİRAZ	4	1	4	1	10
MENDERES	13	5	18	18	54
BAYINDIR	3	2	4	1	10
TİRE	13	6	19	10	48
BERGAMA	29	14	15	6	64
ÖDEMİŞ	40	3	39	8	90
SELÇUK	9	0	14	3	26
ALİAĞA	9	11	23	23	66
TORBALI	20	14	19	28	81
MENEMEN	21	7	21	20	69
ÇEŞME	3	0	21	7	31
KEMALPAŞA	11	16	15	40	82
FOÇA	7	1	1	0	9
SEFERİHİSAR	6	3	3	3	15
URLA	5	4	11	4	24
KARABURUN	2	1	4	0	7
TOPLAM	203	91	240	175	709
GENEL TOPLAM	1087	770	1912	1718	5487
İCMAL	1857		3630		5487
BAYAN	1398				
ERKEK	4089				
TOPLAM	5487				

STAJYER DAĞILIM TABLOSU

NO	SEMTLER	TİCARET LİSESİ SM	ÖN LİSANS SM	LİSANS SMMM	TOPLAM
1	ALSANCAK	7	1	101	109
2	ALTINDAĞ	1	-	5	6
3	BALÇOVA	3	-	7	10
4	BASMANE	-	-	14	14
5	BAYRAKLI	1	-	5	6
6	BORNOVA	5	2	65	72
7	BUCA/ŞİRİNYER	4	-	15	19
8	ÇAMDİBİ	1	3	8	12
9	ÇANKAYA	8	2	103	113
10	ÇIĞLI	3	1	34	38
11	GAZİEMİR	2	-	21	23
12	HATAY	-	1	1	2
13	IŞIKKENT/PINARBAŞI	2	-	13	15
14	KAHRAMANLAR	-	-	7	7
15	KARABAĞLAR	1	-	18	19
16	KARŞIYAKA	7	-	28	35
17	KEMERALTI	1	-	8	9
18	KONAK	3	-	78	81
19	NARLIDERE	-	-	6	6
20	PASAPORT	1	-	17	18
21	YENİŞEHİR	6	-	24	30
22	ÇINARLI	-	-	1	1
	TOPLAM	56	10	579	645

SBD				
TOPLAM KATILIM	BAY	BAYAN	BAŞLANGIÇ TARİHİ	BİTİŞ TARİHİ
15	3	12	19.01.2009	03.03.2009
22	11	11	23.12.2008	01.03.2009
31	16	15	22.11.2008	01.03.2009
10	3	7	16.04.2009	14.06.2009
34	15	19	28.03.2009	14.06.2009
28	13	15	15.07.2009	25.10.2009
33	19	14	10.08.2009	30.10.2009
16	8	8	29.08.2009	25.10.2009
189	88	101		
SMMM				
TOPLAM KATILIM	BAY	BAYAN	BAŞLANGIÇ TARİHİ	BİTİŞ TARİHİ
27	16	11	03.01.2009	07.03.2009
22	12	10	17.01.2009	21.03.2009
17	12	5	19.01.2009	11.03.2009
32	7	25	11.04.2009	27.06.2009
28	18	10	06.06.2009	09.08.2009
19	12	7	01.06.2009	11.08.2009
31	13	18	15.08.2009	14.11.2009
22	14	8	18.08.2008	16.11.2009
30	7	23	26.09.2009	26.12.2009
33	14	19	26.09.2009	26.12.2009
33	16	17	28.09.2009	25.12.2009
294	141	153		
YMM				
TOPLAM KATILIM	BAY	BAYAN	BAŞLANGIÇ TARİHİ	BİTİŞ TARİHİ
20	19	1	24.01.2009	20.03.2009
18	16	2	18.07.2009	25.10.2009
38	35	3		
ÖZEL SMMM SINAVI				
TOPLAM KATILIM	BAY	BAYAN	BAŞLANGIÇ TARİHİ	BİTİŞ TARİHİ
179	125	54	09.10.2009	13.12.2009
159	130	29	12.10.2009	12.12.2009
338	255	83		
GELİR UZMANLIĞI				
TOPLAM KATILIM	BAY	BAYAN	BAŞLANGIÇ TARİHİ	BİTİŞ TARİHİ
43	9	34	20.12.2009	20.02.2010
27	4	23	21.12.2009	01.02.2009
70	13	57		
BİLİRKİŞİ EĞİTİM SEMİNERİ				
TOPLAM KATILIM	BAY	BAYAN	BAŞLANGIÇ TARİHİ	BİTİŞ TARİHİ
46	30	16	05.06.2009	06.06.2009
47	26	21	02.10.2009	03.10.2009
93	56	37		
BMK				

TOPLAM KATILIM	BAY	BAYAN	BAŞLANGIÇ TARİHİ	BİTİŞ TARİHİ
11	1	10	09.02.2009	29.04.2009
13	4	9	01.06.2009	15.09.2009
19	8	11	26.09.2009	13.12.2009
14	6	8	16.11.2009	10.02.2010
57	19	38		
DENETİM RAPOR				
TOPLAM KATILIM	BAY	BAYAN	BAŞLANGIÇ TARİHİ	BİTİŞ TARİHİ
7	5	2	22.12.2008	27.01.2009
8	8		30.05.2009	25.06.2009
15	13	2		
SMMM DERS BAZINDA				
TOPLAM KATILIM	BAY	BAYAN	BAŞLANGIÇ TARİHİ	BİTİŞ TARİHİ
MALİYET				
27	18	9	24.05.2009	27.06.2009
FİNANSAL TABLOLAR				
19	12	7	11.05.2009	
VERGİ				
18	9	9	11.05.2009	
DENETİM				
6	2	4	05.06.2009	28.06.2009
70	41	29		
TOPLAM KATILIM	BAY	BAYAN		
1164	661	503		

Kurs eđitmenleri:

SBD
BURCU TUNÇELİ
CEMAL GÜNERİ
CEMİLE ERDOĐAN
DENİZ AKSOY
DİLEK SAVAŞAN
EROL KUCUR
HARUN TUNABOYLU
HATİCE YELİZ
KARATAŞ
HİDAYET BERKSOY
İLKAY DİLBER
İLKNUR BURCU TUNCELİ
KORAY AKMAN
LEYLA ÖZAR
MAHİR ÇAM
METİN HEPYÜKSELEN
MUSTAFA SOYSAL
ÖZKAN İLGİLİ
SELDA ÖZDEMİR
SERHAT ÖZÇETİN
SERRA AYTAÇ
ÜLKER SULAYICI
ÖMER GÜVEN

SMMM
BEKTAŞ TUFAN GÜNEŞ
BERNA KIRKULAK
CEMAL GÜNERİ
CEMİLE ERDOĐAN
ERDAL ÖZKOL
ERKAN GÜRBOĐA
EROL KUCUR
GÜL ŞAFAK
HARUN TUNABOYLU
MAHİR ÇAM
MUSTAFA SOYSAL
MÜJDE ÇEVİK
NECMETTİN ERDOĐAN
NURETTİN KARATAŞ
ÖMER AKDOĐAN
SEMRA KADAYIFÇIOĐLU
TAYLAN DEMİRKAYA
TUĐBA BALIKLI
TUNCEL ATABEY
YALÇIN KARACA

YMM
BERNA KIRKULAK
DİLEK DEMİRHAN
ERKAN GÜRBOĞA
GÜRSEL ERKUL ILIZ
KEMAL AKMAZ
MEHMET ALTINDAĞ
MEHMET YAŞAR
SERDAR ÖZKAN
TUNCEL ATABEY
TÜRKER SUSMUŞ

BİLGİSAYARLA MUHASEBE
MEHMET GÖKÇEARSLAN
CENGİZHAN MERİÇ
FERİDUN İNALTEKİN
METİN HEPYÜKSELEN
MÜKERRİM DURSUN
TURAN ŞAHİN
ÖMERGÜVEN
Z.NEHİR AĞARTI

DIŞ TİC.
GÜRSEL ERKUL ILIZ
BAĞ.DENETİM
AKIN KUŞ
FİNANS YÖNT
CENK GÖKTUĞ AKKAYA
DIŞ TİC.VE KAM.MEV.
GÜRSEL ERKUL ILIZ
SM
ÖMER GÜVEN
HARUN TUNABOYLU
NECMETTİN ERDOĞAN
HİDAYET BERKSOY

GELİR UZMANLIĞI
ENDER POLAT
FATİH AYDINLI
FADİME YURTÇU
METİN YILMAZ
KADİR
TİMURTÜRKAN
BİROL KABACA
MAHİR ÇAM

ÖZEL SMMM

CEMAL GÜNERİ
CEMİLE ERDOĞAN
DENİZ ALP
EROL KUCUR
GÜL ŞAFAK
HARUN TUNABOYLU
KEMAL AKMAZ
KORAY AKMAN
MAHİR ÇAM
METİN HEPYÜKSELEN
NECMETTİN ERDOĞAN
NURETTİN KARATAŞ
ÖZKAN İLGİLİ
SONGÜL PAMUK
TURAN ŞAHİN
YALÇIN KARACA
ÖMER GÜVEN

5. Oda faaliyetleri

5.1. Mesleki faaliyetler

- 2 Nisan 2009 İlçe ve semt temsilcileri ile komite başkanlarını ortak toplantısı
- 3 Nisan 2009 Yönetmelikler ve yönergeler toplantısı yapıldı.
- 6- Nisan 2009 4. Geleneksel bowling turnuvası
- 8 Nisan 2009 Kurumlar vergisi semineri
- 10-11 Nisan 2009 4. Türkiye Muhasebe Forumu'na katıldık.
- 8 Mayıs 2009 1. Olağanüstü Genel Kurul yapıldı.
- 21 Mayıs Ege odaları toplantısı
- 21 Mayıs 2009 Genel Başkanımız Masum Türker odamızı ziyaret etti.
- 15 Haziran 2009 3. Bayanlar Voleybol Turnuvası
- 23-24 Temmuz 2009 TÜRMOB Etik kurulu toplantısı düzenlendi
- 5 Ağustos 2009 Meslektaşımız Selbilet Yıldırım Ağrı Dağı'na bayrağımızı dikti.
- 26 ağustos 2009 İstihdam teşviği semineri
- 17 Eylül 2009 Danışma Meclisi toplandı
- 30 Eylül 2009 Vergi Daireleri Uygulama Birliği söyleşisi
- 25-26 Eylül 2009 Muhasebe Gündemi
- 25 Ekim 2009 Ödemiş-Gölcük dağ yürüyüşü
- 7 Kasım 2009 1. Tenis Turnuvası finalleri yapıldı.
- 8 Kasım Ticaret Odası ile protokol imzalandı
- 18-22 Kasım 2009 Türkiye Muhasebe Standartları Sempozyumu XIII
- 2 Aralık 2009 stajyerlerin sorunları toplantısı

5.2. Toplumsal Faaliyetler

1 Mayıs 2009 İşçi bayramı9 nedeniyle alanlardaydık.

5-6 Haziran 2009 bilirkişi eğitim semineri

19 Haziran 2009 Tiyatro Topluluğumuz Bergama Kermesi'ne renk kattı.

6 Ağustos 2009 İzmir Ekonomik kalkınma Koordinasyon Kurulu toplantısı

6 Ağustos 2009 Harita Mühendisleri Odası'nın ziyareti

2-3 Kasım 2009 Kan bağıışı kampanyası düzenlendi.

5.3. Oda Yayınları



